

Utrinki



06 INTERVJU

Bogdan Barbič, direktor HESS

»VSI V TET«

Za e-sporočanje imamo v podjetju oblikovano skupino »vsi v TET«. Največkrat je pozitivno uporabljena, so pa do tega naslovnika priromale tudi informacije, za katere bi bilo bolje, da bi bil naslovnik posameznik ali posamezniki znotraj te skupine.

In »vsi v TET« smo bili obveščeni o neljubi odpovedi zasavske energetske konference. Ne konference TET o njeni strateški vlogi v statistični regiji Zasavja. Ugotovitev, da je Zasavje statistična regija, podpira razmislek o tem, da bi vsaj »vsi v TET« lahko in morali razumeti pomen TET-a, ki je gospodarski pravni subjekt, ki je tukaj in zdaj. Saj smo vendar še na »svoji zemlji« in če hočemo tu ostati, si moramo tega res želeči. Želja se nam bo uresničila, če bomo zanjo »vsi v TET« storili vse, kot en mož. S pozitivno mislijo in trdim delom. Samo razočaranje in ugotovitev, da se je cel svet zarotil proti nam, da tako ali tako nič ne moremo, je potuha in dober način, ki nas lahko pripelje do tega, da se bomo »vsi v TET« grdo gledali in se jezili na vse in vsakogar.

Prepričana sem, da bomo »vsi v TET« postali »mi v TET« in znali v miru in strpnosti to našo e-skupnost uporabiti za našo stvar, si olajšati življenje in morda celo kaj spremeniti za skupno dobro. No, ali smo pripravljeni povedati si od kod, zakaj in kam nas vodi skupna pot in kaj storiti, da se bo tisto, kar nam ni po godu, spremenilo in ugotoviti, da smo lahko uspešni le skupaj »mi v TET«. In boj na požiralniku bomo dobili z vztrajnostjo in vero v prihodnost TET-a.

Bojana PIRKOVIČ ZAJC

Utrinki so glasilo termoelektrarne Trbovlje, Ob železnici 27, 1420 Trbovlje, telefon (03)565-12-00, faks (03)565-12-32, e-mail: glasilo@tet.si, <http://www.tet.si>, ki ga izdaja uredniški odbor: glavna urednica Bojana Pirkovič Zajc, odgovorna urednica mag. Mojca Turnšek, tehnični urednik Matjaž Paušer, člana uredniškega odbora: Nataša Lipovšek, Vlado Štendler, sodeloval Borut Marolt. Priprava in izvedba: Comprojekt d.o.o. Prispevkov in slikovnega gradiva ne vračamo. Naklada: 600 izvodov.

IZ VSEBINE

04

DOBRO OBRATOVANJE, Vendar SLABI REZULTATI

Proizvedli smo petino več, kot smo načrtovali.



08

SREDNJE SAVSKE ELEKTRARNE

Tudi TET se lahko vključi v izgradnjo srednjesavske verige HE.



10

NEPOGREŠLJIVA VLOGA TET

Positiven vpliv obratovanja bloka 4 na EES.



12

NOVE FINANČNE OBREMENTVE

Tudi proizvajalci elektrike bomo plačevali omrežnino.



OPTIMIST IN REALIST

Pred vsakim prispevkom v naše interno glasilo sem rahlo v dilemi in niham med odločitvijo ali naj bo moj zapis optimističen, pesimističen ali naj podam zgolj objektivno oceno tega trenutka. Bojim se namreč preveč optimističnih napovedi, saj je trenutno naša prihodnost zavita v meglice, ki se včasih bolj včasih manj goste spuščajo po zasavski dolini. Pesimist tudi ne smem in ne želim biti, saj pesimizem zagotovo ne prinaša zmag. Zato sem se odločil, da podam realno oceno trenutnega stanja, bralci pa se boste sami lahko odločili ali boste na to oceno pogledali z optimističnega ali pesimističnega zornega kota.

Kakšno je naše poslovanje in obratovanje? V okolju, kjer delujemo, je naše obratovanje nadpovprečno. Glede na starost naših proizvodnih naprav dosegamo proizvodne rezultate, na katere smo lahko ponosni. V letošnji polovici leta imamo skoraj 100-odstotno obratovalno razpoložljivost! Mnogi, ne samo ljudje iz energetike, me velikokrat sprašujejo, kako nam to uspeva.

Ali smo okoljsko odgovorni? Ne samo, da smo še vedno edini v skupini HSE, ki imamo celovito okoljevarstveno dovoljenje, tudi bližnja narava nam je hvaležna. Sadovi velikih finančnih vlaganj v ekologijo v zadnjih osmih letih so vidni. Človeških čutil se pač ne da prevarati in mnenje ljudi, ki živijo v naši neposredni bližini ter občutijo velike spremembe v pramerjavi s preteklostjo, šteje največ.

Kako sodelujemo z lokalnimi skupnostmi? Prepričan sem, da v naši občini ni podjetja, ki bi za delovanje športnih in kulturnih društev prispevalo več kot TET. Tudi znesek, ki ga v obliki »eko taks« prispevamo v občinski proračun tako Trbovelj kot tudi Hrastnika, ni majhen. Da o ostalih oblikah pomoči, niti ne govorim. Sicer pa uporabniki že vedo in upam, da so nam vsaj malo hvaležni.

Kakšno je poslovno sodelovanje s podjetji iz Zasavja? Storitve s področja vzdrževanja, dobave materiala, rezervnih delov, varovanje, pranje,.... vse to iščemo najprej doma, v Zasavju.

Kje so torej razlogi, da nisem po teh objektivnih dejstvih tudi optimističen? Poznavanje »stanja na področju elektroenergetike« v Sloveniji, domača in mednarodna zakonodaja, na katero nimamo nobenega vpliva, velikost finančnih vlaganj potrebnih za realizacijo investicij v razvoj, so dejstva, ki me silijo, da razmišljam kot trezen človek. V naših razvojnih načrtih je še vedno ena izmed ključnih prioritet prenova 125 MW premogovne enote z zamenjavo kotla, izvajamo projekt plinsko-parne elektrarne, za katerega nam je Državni prostorski načrt predpisala in s tem odobrila Vlada RS. V razvojne projekte vključujemo daljinsko ogrevanje Zasavja, poleg premoga še souporabo lesne biomase, zemeljskega plina, ekstra lahkega kurilnega olja. Pri snovanju naših razvojnih projektov smo dejansko upoštevali vse usmeritve Evropske unije in sicer 20-odstotna večja energetska učinkovitost, 20-odstotna večja uporaba



obnovljivih virov in 20 odstotkov manj izpustov CO₂. In rezultat? V predlogu novega Nacionalnega energetskega programa (NEP) je TET-u »sramežljivo« ponujena opcija: ali 290 MW Plinsko-parna elektrarna ali 130 – 180 MW Plinska elektrarna kot sistemska enota. V vseh scenariji NEP-a je sicer tudi zapisano, da se energetska lokacija v Trbovljah ohranja. Ali je to uspeh ali neuspeh? Če bi bil optimist, bi rekel, da je to navsezadnje uspeh, saj nam projekt izgradnje plinske elektrarne v takšni ali drugačni obliki vendarle omogoča obstoj določenega števila delovnih mest in nadaljevanje proizvodnje električne energije. Ampak ali se lahko mirno sprijaznimo z vrženimi drobtinicami NEP-a?

Kdor me pozna ve, da mi tehničnega znanja in volje do dela zlepa ne zmanjka. Ne zmanjka mi tudi strokovno utemeljenih argumentov za uresničevanje celovitega razvojnega načrta, vključno z ohranitvijo termoenergetske dejavnosti, in ne samo njegovih parcialnih projektov. Nihče ne more zanikati tudi naravnih oziroma tehnoloških prednosti, ki jih ponuja obsavska lokacija za termoenergetsko proizvodnjo električne energije. In pri tem ne mislim samo na že izgrajeno energetska infrastrukturo, daljnovidne povezave... Kdor pozna zakone termodinamike ve, da je hladilna sposobnost reke Save tako velika, da lahko v Trbovljah zaradi tega s konvencionalnimi temperaturami sveže pare dosežemo izkoristke, ki so primerljivi s »superkritičnimi« termoelektrarnami. Poleg že izgrajene dimnika je to izjemna prednost, za katero realno verjamem, da bo dovolj močan argument, da prepričamo naše lastnike za prenovno sedanje 125 MW enote. In zato sem realist in hkrati tudi optimist, saj so moje misli usmerjene v jutri in v program za novo štiriletno mandatno obdobje, v katerem želim uresničiti naš strateški razvojni projekt nove ali prenovljene termoelektrarne. Znanje, tradicija, volja in neprecenljiva energetska lokacija so na naši strani in vse to nam omogoča ne samo preživetje ampak dolgoročni razvoj, ki temelji na proizvodnji energije, ki je prijazna do okolja in ekonomsko učinkovita.

mag. Marko AGREŽ

DOBRO OBRATOVANJE, VENDAR SLABI REZULTATI

Nataša LIPOVŠEK

V PRVIH ŠTIRIH MESECIH LETOŠNJEGA LETA JE BILO OBRATOVANJE BLOKA 4 ZELO DOBRO. PROIZVEDLI SMO 239,3 GWH ELEKTRIČNE ENERGIJE, KAR JE SKORAJ PETINA VEČ, KOT SMO NAČRTOVALI.

Obratovali smo praktično s 100 % zanesljivostjo. Visoka proizvodnja se je nadaljevala tudi v mesecu maju, tako da so že v pripravi pogodbe za dodatne količine proizvodnje in dodatne dobave energentov v letu 2011. S Holdingom Slovenske elektrarne smo se dogovorili, da bomo letos poleg planiranih 540 GWh proizvedli še dodatnih 110 GWh električne energije. Razlog za dodatne potrebe je v za nas ugodnih spremembah na trgu električne energije in elektroenergetski situaciji v Sloveniji. Žal pa ne moremo trditi, da je bilo tudi poslovanje Termoelektrarne Trbovlje v prvih štirih mesecih leta 2011 dobro.

V obravnavanem obdobju letošnjega leta smo namreč uresničili:

- za 14.779.758 EUR celotnih prihodkov
- za 17.940.812 EUR celotnih odhodkov
- poslovni izid obdobja je izguba v višini 3.161.054 EUR.

Glavni razlog za izgubo je tudi letos dejstvo, da nam še ni uspelo pridobiti prispevka za pokrivanje upravičenih stroškov proizvodnje električne energije iz domačih primarnih virov (po starem je bila to premija za prednostno dispečiranje), ki v našem poslovanju predstavlja kar 16,49 % vseh načrtovanih prihodkov. Tudi letos se postopki vlečejo zaradi podobnih razlogov kot v lanskem letu, zato računamo, da bomo prve prihodke iz tega naslova realizirali šele v drugem polletju. Bolj zaskrbljujoče pa je dejstvo, da bi tudi v primeru, če bi realizirali 4/12 letne premije, izkazovali izgubo v višini 674.000 EUR. Razlog za to pa so predvsem stroški amortizacije in drugi odhodki, ki smo jih realizirali v precej višjih zneskih, kot so bili planirani. Druge odhodke, kjer največji delež predstavljajo ekološke takse – strošek odlaganja odpadnih produktov, z določenimi ukrepi do konca leta še lahko spravimo v planirane okvire. Drugače pa je s stroški

TABELA 1: PRIHODKI IN ODHODKI

	REAL I-IV 2011	PLAN I-IV 2011	REAL I-IV 2010	% REAL. PL.	IND 11/10
ČISTI PRIHODKI OD PRODAJE	14.645.652	15.719.750	13.141.720	93,2	111,4
- IZ RAZMERIJ DO DRUŽB V SKUPINI	14.416.939	12.979.250	12.882.588	111,1	111,9
- IZ RAZMERIJ DO DRUGIH	228.713	2.740.500	259.132	8,3	88,3
DRUGI POSLOVNI PRIHODKI	110.630	240.000	177.232	46,1	62,4
KOSMATI DONOS IZ POSLOVANJA	14.756.282	15.959.750	13.318.952	92,5	110,8
STROŠKI ENERGENTA	8.960.123	7.177.631	7.548.174	124,8	118,7
STROŠKI OSTALEGA MATERIALA	1.029.600	1.110.036	1.004.650	92,8	102,5
STROŠKI STORITEV	1.299.299	1.636.457	1.388.675	79,4	93,6
STROŠKI DELA	2.749.374	2.855.549	2.979.581	96,3	92,3
AMORTIZACIJA	2.980.642	2.168.333	1.877.285	137,5	158,8
DRUGI POSLOVNI ODHODKI	823.593	666.828	456.866	123,5	180,3
SKUPAJ ODHODKI IZ POSLOVANJA	17.842.631	15.614.834	15.255.230	114,3	117,0
IZID IZ POSLOVANJA	-3.086.349	344.916	-1.936.278	-894,8	159,4
FINANČNI PRIHODKI	21.784	0	20.229	0,0	107,7
FINANČNI ODHODKI	95.545	160.000	43.718	59,7	218,5
IZID IZ REDNEGA DELOVANJA	-3.160.110	184.916	-1.959.768	-1.708,9	161,2
DRUGI PRIHODKI	1.692	0	26.064	0,0	6,5
DRUGI ODHODKI	2.636	0	32.740	0,0	8,1
CELOTNI POSLOVNI IZID	-3.161.054	184.916	-1.966.444	-1.709,5	160,7

amortizacije. Tu smo v planu upoštevali, da bo v letu 2011 končno sprejeta odločitev o nadaljevanju proizvodnje na bloku 4 z realizacijo investicije v zamenjavo kotla. Zato smo upoštevali, da se bodo življenjske dobe obstoječih naprav podaljšale in s tem strošek amortizacije zmanjšal. Ker pa odločitve o bodočnosti še ni, amortizacijo obračunavamo za vse naprave, tudi najnovejšo, to je pretovorna postaja za premog, samo do leta 2015.

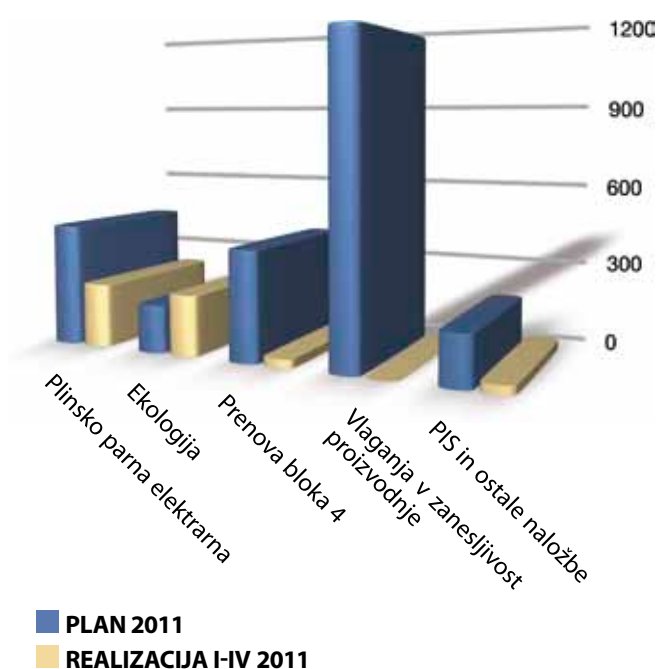
Prihodke in odhodke letošnjih prvih štirih mesecev v primerjavi s planom za enako obdobje in v primerjavi z enakim obdobjem leta 2010 lahko vidite v *Tabeli 1*.

Na področju investicij imamo letos bistveno skromnejši plan od lanskoletnega, ko smo zaključevali investicijo v pretovorno postajo za premog. Plan je prilagojen dejstvu, da moramo večji del obračunane amortizacije nameniti odplačilu dolgoročnega kredita, ki smo ga najeli za dokončanje prej omenjene investicije. Plan investicij za leto 2011 znaša 2.670.070 EUR. V prvih štirih mesecih smo za te namene porabili sredstva v višini 517.277 EUR. Kako smo ta sredstva razdelili po posameznih namenih, je razvidno iz grafa desno.

Zanimivo, za nekatere nerazumljivo, pa je dejstvo, da v letošnjem letu kljub visoki izgubi nimamo težav z likvidnostjo oziroma imamo pozitiven denarni tok. Glavna razloga za to sta dva:

- da sredstev obračunane amortizacije nismo porabili za investicije (razlika je 2,4 mio EUR), prva anuiteta dolgoročnega kredita pa zapade šele v mesecu juniju,
- da smo močno zmanjšali zaloge, predvsem zaloge energentov (razlika je 4,1 mio EUR).

Kako so se spreminjale vrednosti ostalih sredstev in obveznosti, lahko vidite iz *Tabele 2* spodaj.



Dejstvo je, da je naše poslovanje tudi v letu 2011 oteženo in bo takšno še nekaj časa. Zato je naša skupna naloga, da smo previdni in racionalni pri povzročanju stroškov, naloga vodstva pa, da čim prej doseže dogovor o prihodnosti TET.

TABELA 2: BILANCA STANJA NA DAN 30.4.2011

SREDSTVA	30.4.2011	31.12.2010	IND/2010
NEOPREDMETENA DOLGOROČNA SREDSTVA	1.794.257	1.817.564	98,7
OSNOVNA SREDSTVA	41.277.976	43.713.053	94,4
DRUGA DOLGOROČNA SREDSTVA	1.131.140	1.571.875	72,0
ZALOGE	4.544.902	8.673.263	52,4
KRATKOROČNE TERJATVE IN KFN	6.622.279	7.960.763	83,2
DENAR IN AČR	1.832.934	106.080	1.727,9
SKUPAJ SREDSTVA	57.203.488	63.842.598	89,6
OBVEZNOSTI DO VIROV SREDSTEV	30.4.2011	31.12.2010	IND/2010
KAPITAL	31.273.916	34.434.971	90,8
DOLGOROČNE REZERVACIJE	11.142.349	11.252.978	99,0
DOLGOROČNE FINANČNE OBVEZNOSTI	5.157.760	5.157.760	100,0
KRATKOROČNE FINANČNE OBVEZNOSTI	3.857.143	5.837.143	66,1
KRATKOROČNE POSLOVNE OBVEZNOSTI	5.480.171	6.474.523	84,6
PČR	292.149	685.223	42,6
SKUPAJ OBVEZNOSTI	57.203.488	63.842.598	89,6

VPRAŠALI SMO



BOGDAN BARBIČ, DIREKTOR HESS

Bojana PIRKOVIČ ZAJC

Ste direktor družbe Hidroelektrarne na Spodnji Savi (HESS, d.o.o.), katerega večinski lastnik je HSE in manjšinski GEN energija. Kaj je ključno poslanstvo te družbe?

Poslanstvo družbe je v tej fazi predvsem vezano na izgradnjo hidroelektrarn na spodnji Savi, ki jih želimo zgraditi skladno s planiranimi finančnimi sredstvi in v okviru terminskega plana. Drugi del poslanstva pa je varna in zanesljiva proizvodnja električne energije iz obnovljivih virov.



HE Blanca

Slovenija mora poskrbeti za energetska neodvisnost in zmanjševanje energetske vrzeli. Kako ocenjujete vlogo hidroelektrarn v strateškem energetskega razvoju Slovenije?

Srednje oziroma velike HE, ki jih je možno zgraditi praktično samo še na reki Savi, so v strategiji razvoja slovenske energetike krepko zastopane glede na ostale obnovljive vire. Vsi obno-

vljni viri, sončne celice, male HE, vetrna energija, biomasa ipd. so namreč subvencionirani, edino srednje in velike HE pa so tiste, ki proizvajajo energijo po konkurenčnih cenah, poleg tega pa plačujejo še visoke koncesnine in vodna povračila. Res je, da jih je težko umestiti v prostor, saj njihov vpliv ni zanemarljiv, so pa zato ekonomski učinki veliki.

Na spodnji Savi že obratujeta hidroelektrarni Blanca in Boštanj, v izgradnji je HE Krško. Poteka tudi prostorsko umeščanje HE Brežice in Mokrice. Srednja Sava pa je trenutno energetska še popolnoma neizkoriščena, čeprav je izgradnja hidroelektrarn na srednji Savi že nekaj časa zapisana med strateškimi razvojnimi projekti HSE. Kje vidite ključne razloge, da projekt še vedno ostaja samo na papirju?

Izgradnja verige HE na srednji Savi je, zanimivo, eden strateških razvojnih načrtov Vlade RS in opredeljen tudi v dokumentu z naslovom Akcijski načrt za obnovljive vire energije za obdobje 2010-2020, ki je bil posredovan v Bruselj in v katerem se je Slovenija zavezala, da bo dosegla dovolj visok odstotek proizvodnje električne energije iz obnovljivih virov. Minister za okolje in prostor, dr. Žarnič, ki je del te vlade, pa noče podpisati koncesijske pogodbe s HSE, ki mu je bila koncesija podeljena. Menim, da gre v tem primeru za škodljivo početje ministra.

Ali so bile opravljene že kakršnekoli resne strokovne študije o izgradnji hidroelektrarn na srednji Savi in kakšni so bili rezultati le teh? Ali so že predvidene lokacije hidroelektrarn?

Vsekakor! Na področju srednje Save že nekaj let potekajo obsežne geološke in geodetske raziskave, ihtiološke raziskave, tudi idejne študije in zasnove so bodisi izdelane ali v izdelavi. Skupno je v projekt s strani HSE vloženih že preko 6 milijonov EUR. Lokacije hidroelektrarn so v tej fazi določene le okvirno, saj

gre pri določitvi mikrolokacije za zelo kompleksen proces, ki je odvisen od vrste dejavnikov, geologije, optimalnega energetskega izkoristka tako elektrarne kot cele verige, prostorskih danosti, dostopa v času izgradnje ipd. Idealne lokacije seveda ni, zato je potrebno vse dejavnike na nek način ovrednotiti in se na koncu odločiti za najboljši kompromis. To pa je proces, ki traja, tako da so v tem trenutku dokaj jasne le lokacije za prve tri elektrarne od Suhadola navzgor.

Nedavno je bila podana ideja o skupni družbi za izgradnjo hidroelektrarn na spodnji Savi, ki naj bi jo ustanovila HSE in GEN energija. Kako daleč so postopki za ustanovitev te družbe, kje naj bi bil njen sedež in kakšno vlogo naj bi v tej družbi imela Termoelektrarna Trbovlje?

Srednja Sava je energetskega zanimiv projekt in menim, da je HSE naredil zelo lepo gesto, da je k projektu povabil tudi skupino GEN. Upam, da se bo GEN temu vabilu tudi odzval, s čimer bo projekt srednje Save postal nacionalni projekt z ustrežno visoko prioriteto, saj bo vanj vključena vsa slovenska proizvodna elektroenergetska stroka. Po drugi strani gre za tako velik projekt, da je dovolj prostora za vse zainteresirane investitorje glede na investicijske zmožnosti in dinamiko izgradnje. Pri izgradnji se mi zdi ključno to, da lokalna skupnost sprejme to investicijo, živi in dela z njo, zato je še kako pomembno, da se ustanovi posebna družba v Trbovljah, ki bo naslednja leta vodila investicijo in



kasneje tudi upravljala z elektrarnami. Pri tem je smiselno uporabiti tudi strokovnjake Termoelektrarne Trbovlje, saj gre za lepo priložnost kadrovskega prestrukturiranja te elektrarne s končnim ciljem optimizacije kadra tako v termoelektrarni kot tudi v družbi za hidroelektrarne. Pri tem je potrebno le slediti primer spodnje Save, kjer je ekipa iz Termoelektrarne Brestanica prevzela vodenje izgradnje verige HE, prestrukturirala in optimizirala osebje, ob tem pa formirala tudi ekipo, ki je kasneje prešla v novo družbo HESS. V Sloveniji je pač tako, da lokalne skupnosti težko sprejemajo »agresorje« od drugod, ki bi gradili, verjetno tudi zaradi slabih izkušenj, zato menim, da je prav, da gradi tako zahtevne objekte z vplivom na okolje samo lokalna družba.

Ali lahko opišete časovnico izgradnje hidroelektrarn na srednji Savi in kako naj bi potekalo financiranje izgradnje?

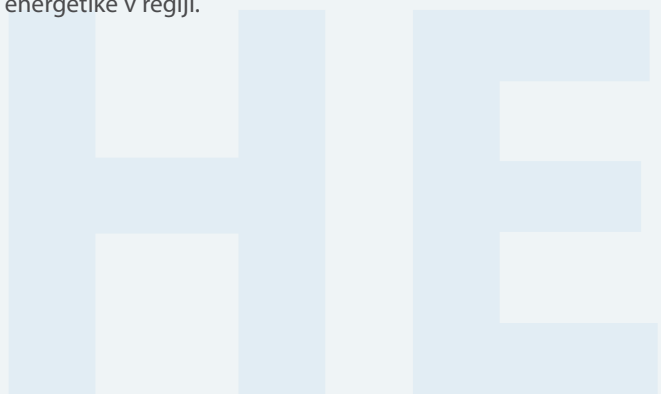
Bolj natančno je precizirana le izgradnja prvih treh elektrarn, ki bodo zgrajene do leta 2021, s pričetkom izgradnje leta 2014/2015. Skupen predviden čas izgradnje vseh stopenj je okvirno 20 let, vendar sem prepričan, da se da zgraditi verigo tudi prej. Tehniki to znamo, problem je le v tem, da se državne strategije glede obnovljivih virov ne izvajajo, pri čemer so glavni zaviralci posamezniki v državni upravi in neodločni ministri.



HE Boštanj

TET je zagotovo nosilec razvoja energetike v Zasavju, ima tradicijo, znanje in strokovno usposobljen kader. Ali ga kot direktor HESS vidite tudi kot enega ključnih partnerjev pri izgradnji hidroelektrarn na srednji Savi?

Vsekakor! Z nekaterimi ključnimi strokovnjaki iz TET se poznamo že vrsto let, v zadnjem času sem spoznal še nekaj mlajših strokovnjakov, ki pripravljajo razvojni načrt nove družbe in ugotavljam, da gre pravzaprav za ekipo, željno dodatnih znanj in z veliko voljo za napredek in razvoj. Prepričan sem, da bodo ravno strokovnjaki iz TET ključni ljudje za nadaljnji razvoj energetike Zasavja tudi na področju hidroenergetike. Imajo dovolj znanja, da bodo ob pomoči družbe HESS in HSE Invest lahko kmalu suvereno vodili projekt izgradnje verige HE na srednji Savi, ki bo naslednje desetletje na svoj način zaznamovala tudi razvoj energetike v regiji.



SREDNJE SAVSKE ELEKTRARNE

mag. Miran JAMŠEK

V zadnjem času je postalo jasno, da v luči povečanega povpraševanja po energiji, povišanja cen nafte, negotovosti glede oskrbe z energijo ter globalnega segrevanja ozračja energije ne moremo več jemati kot samoumevne. Evropska unija si zaradi tega prizadeva za zmanjšanje negativnih učinkov podnebnih sprememb ter oblikovanje skupne energetske politike. S sprejetim podnebno energetskim svežnjem ukrepov se je zavezala k zmanjšanju količin toplogrednih plinov ter povečanju deleža obnovljive energije v končni porabi energije. Republika Slovenija je sprejeti svežnji ukrepov pozdravila in zapisala, da si bo med drugim prizadevala tudi, da v največji možni meri izrabi razpoložljiv energetske potencial rek.

Družba HSE je že v letu 2005 pridobila koncesijo za izrabo vodnega potenciala srednje Save. S številnimi študijami in raziskavami je od takrat iskala tako razporeditev elektrarn v toku srednje Save, da bo izraba vodnega potenciala optimalna. Predvidena celotna veriga hidroelektrarn na srednji Savi bo tako obsegala deset hidroelektrarn, ki bodo razporejene od Tacna pa vse do Suhadola pri Zidanem mostu. Njihova skupna nazivna moč bo okrog 290 MW, letno pa bodo hidroelektrarne proizvedle nekaj manj kot 1000 GWh električne energije. Zapletlo pa se je pri podpisu koncesijske pogodbe, s čimer bi se izgradnja hidroelektrarn lahko začela. Za pospešeno izvajanje aktivnosti pri podpisu koncesijske pogodbe in ustanovitvi družbe za izgradnjo hidroelektrarn na srednji Savi je bil v letošnjem aprilu v okviru HSE ustanovljen svet za koordinacijo projekta Srednja Sava. Preko tega sveta je bila v pripravo za ustanovitev družbe za izgradnjo HE na srednji Savi aktivno vključena tudi skupina iz TET. Slednja pripravlja razvojni načrt te nove družbe. Razvojni načrt opredeljuje delovanje družbe od njene ustanovitve, izgradnje hidroelektrarn, vse do njihovega obratovanja. Predvsem se osredotoča na prve tri HE, Suhadol, Trbovlje in Renke, za katere je bilo do tega trenutka izdelanih tudi največ študij.

Izgradnja HE na srednji Savi bo zaznamovala razvoj družbe v lokalnem okolju. Pomenila bo ustanovitev novih delovnih mest in nadaljevanje tradicije na področju energetike z uporabo dolgoletnih izkušenj lokalnih strokovnjakov predvsem iz TET in tudi drugih lokalnih podjetij, ki razpolagajo z ustreznim kadrom. Z izgradnjo verige HE na srednji Savi bo omogočeno uresničevanje razvojnih, tehnoloških, okoljskih in poslovnih ciljev obstoječih energetskega podjetij tega področja, prav tako pa bo izgradnja pomenila velik prispevek pri ohranjanju energetske neodvisnosti in stabilnosti ob doseganju zavez Republike Slovenije k povečanju deleža obnovljive energije.

NOVO V RAZVOJNEM CENTRU NOVI MATERIALI

Nataša LIPOVŠEK

Glade na to, da je bilo o samem namenu in ciljih projekta Razvojni center – Novi materiali že veliko napisanega v prejšnjih dveh številkah Utrinkov, bi vas tokrat rada seznanila samo z zadnjimi novicami.

Zadnje aktivnosti so si sledile v naslednjem zaporedju:

- v ponedeljek, 16. maja, je 12 zastopnikov družbenikov v prisotnosti notarke podpisalo Družbeno pogodbo o ustanovitvi družbe Razvojni center eNeM Novi materiali d.o.o. in Sporazum o načinu izvrševanja medsebojnih pravic in obveznosti ter dogovor o upravljanju in poslovanju pri izvedbi projekta RC eNeM d.o.o.;
- nova družba ima 9 podružnic, od katerih je ena RC eNeM d.o.o., Podružnica Novi materiali in energija iz procesa pridobivanja električne energije, s sedežem Ob železnici 27, Trbovlje, katere skrbnik je družbenik TET, d.o.o.;
- odprt je bil začasni račun, na katerega smo družbeniki vplačali vsak četrtnino svojega vložka v osnovni kapital nove družbe. Vplačila so bila izvedena do 27. maja;
- v sredo, 8. junija, je družba prejela sklep o vpisu v sodni register.

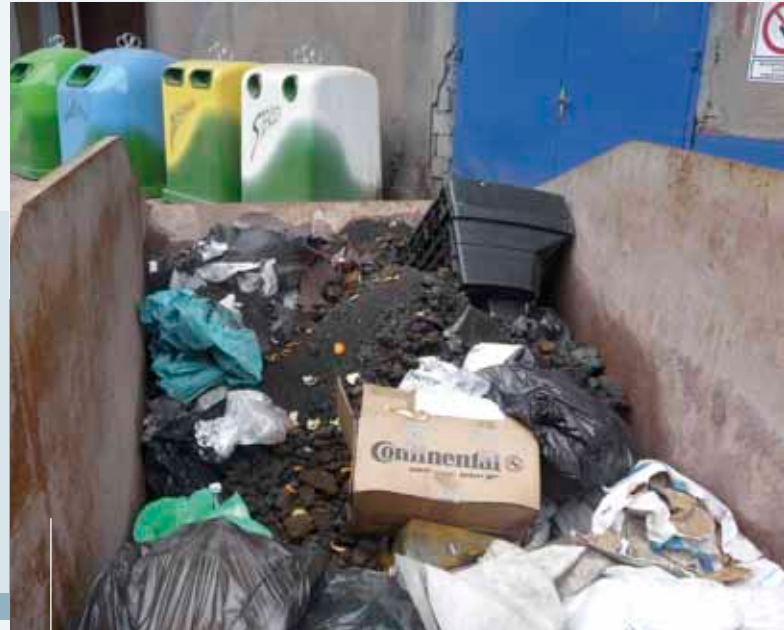
Nadaljnje aktivnosti pa bodo naslednje:

- izdelava poslovnega načrta družbe za leto 2011,
- pretvorba začasnega računa v poslovni račun,
- odprtje poslovnih računov za vse podružnice,
- podpis pogodbe z Ministrstvom za gospodarstvo,
- nove zaposlitve in pričetek izvajanja poslovnega načta nove družbe.

KAM Z ODPADKI?

Ervin RENKO

ODPADKI NASTAJAJO V TET V SKLOPU IZVAJANJA GLAVNIH IN PODPORNIH PROCESOV PRI PROIZVODNJI ELEKTRIČNE ENERGIJE. VSI NAČELOMA VEMO, DA JE POTREBNO LOČENO ZBIRANJE ODPADKOV, PA JE TUDI V PRAKSI TAKO? NAJVEČKRAT DA, SE PA ZGODI, DA VSI ODPADKI LE NISO NAŠLI SVOJEGA USTREZNEGA ODLAGALNEGA ZABOJNIKA!



»Ločeno« zbiranje odpadkov

Krovna predpisa na področju ravnanja z odpadki v Republiki Sloveniji sta Zakon o varstvu okolja in Uredba o ravnanju z odpadki. Torej nas k ustreznemu ravnanju z odpadki zavezuje že zakonodaja, v praksi pa pravilno ravnanje z odpadki zmanjšuje tveganje za onesnaževanje okolja in pomembno vpliva na ponovno uporabo v smislu snovne ali energetske izrabe.

V zakonodaji je opredeljena definicija, da je odpadek določena snov ali predmet, ki ga njegov povzročitelj ali druga oseba, ki ima snov ali predmet v posesti, zavrže, namerava ali mora zavreči. Glede na izvor lahko odpadke razvrstimo na tiste, ki nastanejo kot posledica opravljanja specifične dejavnosti in na komunalne odpadke, ki nastajajo predvsem doma v gospodinjstvih, javnih ustanovah, storitvenih dejavnostih.

Nadalje se odpadki delijo na nevarne, nenevarne in inertne. Če pri naši dejavnosti v TET nastane nek odpadek, pomeni, da smo imetniki odpadka. V sistemu ravnanja z odpadki je potrebno le te ustrezno razvrstiti glede na zgoraj navedene skupine ter skladno z zakonodajo določiti ustrezno klasifikacijsko številko. To je številka, ki določa vir nastanka in tip odpadka (kot npr. 13 02 05* motorna in strojna olja). Številki dodana * pomeni, da gre za nevaren odpadek. Te prepoznamo tudi po tem, da so na njihovi embalaži grafični simboli na oranžni podlagi, ki označujejo nevarnost.

Pri tem je podjetje zavezano, da po klasifikacijskih skupinah ločuje odpadke že ob njihovem nastanku ter da o vseh nastalih odpadkih vodi evidenco o količini nastalih posameznih odpadkov in nadaljnjem ravnanju z njimi. V večini primerov gre za predajo odpadkov pooblaščenim zbirateljem ali posrednikom, skupno vsem pa je, da se ob predaji odpadka izpolni evidenčni list, ki ga podpišejo imetnik, prevoznik in prevzemnik odpadka.

Znatne količine nenevarnih odpadkov nastale iz procesa zgozrevanja premoga, kot so elektrofiltrski pepel, kotlovska žlindra in

sadra iz procesa razžveplanja dimnih plinov, se odložijo na lastnem odlagališču nenevarnih odpadkov Prapretno. Odlaganje je kontrolirano in ustrezno nadzorovano.

Preostale vrste nastalih odpadkov, ki jih razvrščamo v ustrezne skupine, zbiramo v ločenih zabojnikih, kontejnerjih in primernih posodah. Ločevanje odpadkov na izvoru spodbuja dojetanje odpadkov kot problem vsakega posameznika in samoiniciativnost za zmanjšanje količine in uvajanje urejenega ravnanja.

Tako se na urejenih ekoloških otokih znotraj proizvodnega kompleksa TET in na dislociranih enotah ločeno zbirajo odpadne komunalne frakcije, kot so papir, plastika, steklo in pločevinke. Vse ostale odpadke, kot so strojna mazalna olja, jedilna olja iz kuhinje, biorazgradljivi odpadki, železni ostružki, odpadno železo, odpadne barvne kovine, električna in elektronska odpadna oprema, odpadne baterije in akumulatorji, sijalke, kartuše, tonerji, odpadne mastne krpe, odpadna kovinska in plastična embalaža onesnažena z nevarnimi snovmi, laboratorijske kemikalije in drugo, je potrebno odložiti v namenske zabojnike ali na zbirna mesta, ki so urejena z namenom učinkovitega ločevanja in nadaljnje koristne izrabe odpadkov. Vsak posameznik, zaposlen v TET, in pogodbeni partnerji so dolžni upoštevati navodila za ravnanje z odpadki na način, da nastale odpadke odložijo na ustrezna mesta. V primeru, da ne vedo, kam s posamezno vrsto odpadkov, morajo o tem obvestiti nadrejenega sodelavca, nikakor pa ne smejo odpadka brez pomisleka odvreči v najbližji kontejner ne glede na izvor.

Okoljska ozaveščenost podjetja je odsev ravnanja in delovanja zaposlenih. Naj bo ta iz dneva v dan na višjem nivoju, saj je odpadek za nekoga lahko surovina, zato poskrbimo, da bodo vsi odpadki ustrezno razvrščeni, saj ima ponovna uporaba, predelava, recikliranje prednost pred odlaganjem odpadkov na odlagališčih.

NEPOGREŠLJIVA VLOGA TET

Marko KNEZ

ELEKTROENERGETSKI SISTEM (EES) JE DINAMIČEN SISTEM, KI GA DRŽIJOV RAVNOVESJU PROIZVODNE ENOTE (GENERATORJI) IN PORABNIKI.

Skladno z vizijo razvoja družbe za obstoj in nadaljevanje pridobivanja električne energije na sedanji lokaciji smo se odločili, da preverimo, kakšna je vloga in vpliv obstoječih in bodočih elektrarn v elektroenergetskem sistemu Slovenije. Ker se to navezuje na celotno Slovenijo, smo naročili dve študiji, kateri bosta dali odgovor na to. Prva študija, ki jo je izdelal Elektroinštitut Milana Vidmarja iz Ljubljane, govori o vplivu TET na napetostne razmere in stabilnost omrežja na območju zasavskih zbiralk.

Za izpolnjevanje osnovnega namena EES, ki je prenos delovne energije od generatorjev prek električnega omrežja do porabnikov, potrebujemo tudi ugodne napetostne razmere v omrežju. Naloga generatorjev je, da proizvajajo natanko toliko delovne moči, kot jo porabljajo porabniki in da ob tem pokrijejo tudi izgube delovne moči v omrežju. Poleg tega morajo generatorji proizvajati tudi jalovo moč, ki je potrebna za vzdrževanje napetostnega profila v omrežju. V določenih stanjih omrežja, ko je malo porabe in obenem dovolj proizvodnje električne energije, pa morajo biti generatorji sposobni tudi porabljati jalovo energijo. Tako kot vsak drug sistem je tudi EES podvržen motnjam, ki jih povzročajo spremembe obremenitve omrežja ali pa okvare in dogodki na elementih omrežja. V takih trenutkih je pomembno, da je sistem kot celota sposoben preživeti takšne dogodke brez izpadov proizvodnih enot ali porabnikov. Tako je pomembno, da je v omrežju čim več takšnih generatorjev kot je naš, ki so na motnje v omrežju čim bolj odporni in so obenem sposobni vzdrževati ugoden napetostni profil v omrežju.

Na osnovi opravljenih statičnih in dinamičnih analiz za generatorje TET so zaključki naslednji:

1. Iz vseh stacionarnih analiz je očitno, da leži TET na zelo strateški lokaciji v omrežju.
2. Obratovanje bloka TET zelo pozitivno vpliva na napetostni nivo v prenosnem omrežju na širšem območju Zasavja in Dolenjske.
3. V primeru izpadov posameznih večjih agregatov v prenosnem omrežju dodatna terciarna rezerva na lokaciji TET pripomore k temu, da je izpadlo moč mogoče nadomestiti

ti kar iz tega območja in to na lokalni ravni.

4. Izpadi posameznih kritičnih elementov (tudi N 2 izpadi!) ne vplivajo bistveno na možnost obratovanja agregatov v TET.
5. Pojavi se težava že pri izpolnjevanju N 1 kriterija obratovanja omrežja na območju Dolenjske in Bele krajine, če v omrežju ni delujočega generatorja TET.
6. Generator v TET daje v času obratovanja podporo napetostnemu profilu v omrežju.
7. V času trajanja okvare v omrežju je zaradi obratovanja bloka 4 napetostni profil v omrežju višji in bolj konstanten.
8. Blok 4 daje močno dinamično podporo generatorjem v omrežju.

Druga študija, ki je v izdelavi, pa bo dala odgovor na možnosti vključitve energetskih objektov na območju TET. Namen te študije je, da se v sklopu celovitega strateškega razvoja prenosnega omrežja Slovenije, razvoja omrežja in transformacije 400/110 kV širšega območja osrednje Slovenije in kriterijev zanesljivosti oceni največja možna evakuacija moči iz proizvodnih enot TE Trbovlje v elektroenergetski sistem Slovenije. Izdelovalec te študije je prav tako Elektroinštitut Milana Vidmarja iz Ljubljane. Izdelani bodo modeli za računalniško simulacijo različnih obratovalnih stanj, ki jih lahko pričakujemo v 110 kV omrežju v tem delu Slovenije. Pri tem bodo upoštevani možni izpadi posameznih daljnovodov ob različnih scenarijih angažiranja proizvodnih virov v TE Trbovlje pri pokrivanju obremenitev po kriteriju N 1.



VZDRŽEVALNA DELA V LETU 2011

Jože AHAC

Kakor vsako leto smo tudi konec lanskega leta naredili v Termoelektrarni Trbovlje Poslovni načrt za naslednje leto, to je za leto 2011. V njem smo poleg ekonomskega dela, kadrovskih potreb, varstva pri delu in informatike opredelili tudi obseg proizvodnje električne energije bloka 4 in obseg tekočega vzdrževanja ter remont bloka. Obseg proizvodnje električne energije je predvsem odvisen od porabe oziroma prodaje le-te na trgu električne energije. Prodajo za Termoelektrarno Trbovlje izvaja obvladujoča družba Holding Slovenske elektrarne, ki tako na nek način določi tudi plan proizvodnje. Tako je bil plan proizvodnje za letošnje leto kar precej pod zmoglostmi proizvodnje električne energije na bloku 4. Obsegu obratovanja sta se prilagodila vzdrževanje bloka in remont. Tako sta bili planirani dve daljši zaustavitvi v maju in avgustu, število obratovalnih ur v ostalih mesecih pa je tudi nakazovalo možne tako imenovane vikend zaustavitve, kar pomeni, da se blok ustavi v petek zvečer, ponovno pa starta in se priključi na omrežje v ponedeljek zjutraj.

V letošnjem letu so se razmere glede na pričakovano stanje hidrologije in porabe električne energije nekoliko spremenile. Pretoki rek Save, Soče in Drave so majhni, zato hidroelektrarne obratujejo z znižano močjo. Poraba električne energije pa se glede na lansko leto povečala. Manjšo proizvodnjo hidroelektrarn morajo pokriti termoelektrarne in jedrska elektrarna ter uvoz iz sosednjih držav.

REMONTNA DELA NA BLOKU PREDVIDEVAMO V AVGUSTU V DOLŽINI DVEH TEDNOV.

Tako smo v prvih petih mesecih presegle planirano proizvodnjo električne energije za 30 %. Vzdrževalna dela na napravah, ki to omogočajo, smo izvajali med obratovanjem bloka. Na tak način se vzdržujejo premogovni mlini. Predvsem se menjajo rotorji mlinov in udarne plošče na njih, ki drobijo premog. Med obratovanjem smo izvajali vzdrževalne posege tudi na napravah, ki jih lahko za kratek čas (nekaj ur) izklopimo iz obratovanja, to so transportne naprave, nekatere črpalke, različni ventili, elektromehanski pogoni za avtomatsko premikanje loput in ventilov, merilne naprave in določena elektrooprema. Pri teh vzdrževalnih posegih je potrebna dobra priprava na poseg, zagotoviti je potrebno ustrezne rezervne dele, delo pa se mora izvajati s povečano varnostjo, saj pogosto druge naprave v bližini obratujejo. Ker pa vseh vzdrževalnih del le nismo mogli opraviti med obratovanjem, smo nekajkrat napovedali planerju HSE nego bloka in blok zaustavili čez vikend ter tako zamenjali kompenzator na kanalih dimnih plinov, popravili spoje na transportnem traku za dovod premoga v premogovne zalogovnike, izvedli dela na toplotnem prenosniku dimnih plinov na napravi za razžveplanje dimnih plinov, pregledali cevna kolena visokotlačnega cevovoda napajalne vode ter pregledali del ocevja grelnika vode.

Zaradi zmanjšanih pretokov Save, Soče in Drave hidroelektrarne obratujejo z znižano močjo, zato Termoelektrarna Trbovlje obratuje več, kot je bilo planirano.

Zaradi kratkega roka izvedbe bomo v pripravi na remont preučili usklajeno izvajanje del različnih izvajalcev na delovišču in dobro logistično podporo izvajalcev z rezervnimi deli in materialom. V času remonta bomo izvedli popravila na posameznih sklopih premogovnih mlinov, ki jih v času obratovanja ni mogoče opraviti, obnovili površine premogovnih kanalov in premogovnih gorilnikov, pregledali grelnik vode in zamenjali posamezne dele poškodovanih cevi, pregledali pomožne sisteme turboagregata, na samem turboagregatu pa predvsem merilne naprave dinamičnega stanja in ležaje. Na napravi za razžveplanje dimnih plinov bomo očistili pralnik usedlin in pregledali gumirano oblogo. Pregledali bomo kanale dimnih plinov in opravili servis merilnih naprav za merjenje emisije dimnih plinov. Remontna dela bomo opravili skupaj z zunanji izvajalci.



NOVE FINANČNE OBREMENITVE

Jože AHAC

V pričetku letošnjega leta je pričel veljati Akt o metodologiji za določitev omrežnine in kriterijih za ugotavljanje upravičenih stroškov za elektroenergetska omrežja in metodologiji za obračunavanje omrežnine, ki ga je izdala Javna agencija Republike Slovenije za energijo. Akt določa, da omrežnino plačujejo končni uporabniki, v 100. členu pa omenja, da omrežnino plačujejo tudi proizvajalci električne energije, ki do sedaj niso štelili za končne uporabnike. TE Trbovlje bi po izračunih iz Akta plačevala za omrežnino do prenosnega omrežja na letnem nivoju med 150.000 in 200.000 EUR. Sistemski operater prenosnega omrežja – SOPO, nalogo opravlja ELES Ljubljana, je poslal račune za plačilo omrežnine prenosnega omrežja in prispevke, ki so navedeni v Aktu. Proizvajalci smo račune zavrnilo zaradi ne čisto jasne definicije, kdo in koliko naj plačuje omrežnino. Proizvajalci smo združeno preko Energetske zbornice Slovenije izoblikovali sprejemljiv predlog za obračun omrežnine tudi proizvajalcem in ga posredovali na Agencijo. Predlog je sedaj v javni obravnavi in če bo sprejet, bomo tudi proizvajalci morali plačevati omrežnino do prenosnega omrežja za prejeta električno energijo iz omrežja, to je takrat, ko elektrarna ne obratuje. Ker pa je edini prihodek elektrarne prihodek od prodaje električne energije, bo moral prihodek pokriti poleg do sedaj nastalih stroškov še strošek omrežnine do prenosnega omrežja, kar pa je mogoče samo na dva načina in sicer da se poiščejo notranje rezerve že tako nizke cene električne energije ali pa da se poveča prodajna cena kilovatne ure.

S sredstvi, zbranimi od omrežnine prenosnega omrežja, SOPO krije stroške sistemskih storitev in zagotavlja stabilno dobavo kvalitetne električne energije, ki vključuje tudi dobavo električne energije ob izpadih proizvajalcev različnih moči. Tovrstne sistemske storitve bi se lahko obračunale tudi kot tako imenovana G tarifa (generatorska tarifa), ki je vezana na moč elektrarne. Tako bi elektrarne z večjo močjo plačevale več, ker je zaradi njih potrebna tudi večja rezerva v elektroenergetskem sistemu, ki jo je dolžan zagotoviti SOPO, da ostane elektroenergetski sistem stabilen tudi ob izpadu največjega proizvajalca.

Tako vsi vemo, da strošek nastaja, da ga pokrivalo vsi s plačilom omrežnine, če pa je delitev stroška pravilna, so pa mnenja še različna.

DEPONIJA PRAPRETNO

JUG

Mirko AVBELJ

Od zadnjega opisa del na deponiji v Prapretnem je minilo že več kot pol leta. Lahko zapišemo, da je severni del zaključen. Za razliko od prejšnjega zapisa, kjer smo govorili o preobilnem deževju, pa so novo zatravljene in rekultivirane površine predvsem v pričakovanju padavin, ki jih letos primanjkuje. Zasadene rastline je tako potrebno zalivati, predvsem tiste, ki so bile zasajene jeseni.

Nasip proti južnemu delu raste, saj je tehcnica na transportnem traku od meseca novembra 2010 do danes pokazala preko 140.000 ton odloženega materiala. V tem času je bil podaljšan tudi transportni trak za cca. 70 m. S tem so bile skrajšane transportne poti buldožerja, ki odrija odpadne produkte. Vse »neaktivne« površine, ki so nastale z izgradnjo nasipa, smo zatravili po postopku vodne setve travno deteljne mešanice z dodatkom biosola in bioalgena. Ukrep, od katerega pričakujemo predvsem preprečitev prašenja ob suhem in vetrovnem vremenu.

Od predvidenih projektov je bil letos že realiziran projekt izgradnje dovozne poti do vznožja deponije. To je pot, ki vodi mimo glavnih rezervoarjev, naprej ob potoku Prapretnišče do vznožja odlagališča. Pogodbeni izvajalci so obstoječo pot v dolžini 330 m, ki je bila v uporabi še pred pričetkom obratovanja TET 2, počistili, dodatno utrdili, uredili odvodnjavanje in zavarovali z ograjo. Kot zanimivost naj zapišem, da smo za utrditev poti uporabili predvsem dolomitni material, ki je nastal pri izgradnji rova za pepel in je bil odlagan v bližini. V letošnjem letu pa bo potrebno izvesti še usedalnik, ki bo čistil vode, ki se bodo zbirale na odlagališču in kamnito zložbo, ki bo služila kot oporna peta, na kateri se bo pričelo z izgradnjo deponije. Postopek je identičen tistemu na severu, le višina samega nasipa bo na tem delu višja za kakšnih 40 m in bo znašala skupaj 120 m.

Ob spojitvi nasipa, ki nastaja na južnem delu deponije, in dovozne ceste se je odprla povezava, ki vodi na vrh deponije v Prapretnem – zaenkrat peš, preverjeno kakšne pol ure zmerne hoje do same postaje na vrhu deponije.

Ustje vodnega rova



BOLJŠA KOMUNIKACIJA, MANJ »SEVANJA«

Jože AHAC

V upravni stavbi je bil slab signal GSM omrežja operaterja Mobitel d.d. Nihal je od stopnje 0 do 5, včasih je bil izpad signala tudi daljši čas. Zato nam je Mobitel d.d. na njihove stroške namestil zunanjo anteno, repetitor in notranje antene po nadstropjih stavbe za boljšo porazdelitev signala, tako da je signal v stavbi sedaj stabilen in je na nivoju 5. Pogovori so sedaj brez motenj, vedno smo dosegljivi.

Mobilni aparati na omrežju Mobitel sedaj porabijo manj energije, da vzpostavijo in vzdržujejo zvezo in s tem verjetno tudi manj sevajo.



PROSTOVOLJNO DODATNO POKOJNINSKO ZAVAROVANJE

mag. Mojca TURNŠEK

V TET bodo zaposleni lahko še naprej vključeni v prostovoljno dodatno pokojninsko zavarovanje. Predsednik IO sindikata TET in direktor TET sta namreč v petek, 10.06.2011 podpisala aneks št. 2, ki omogoča nadaljevanje kolektivnega zavarovanja, pri katerem je sklenjen dogovor, da delodajalec deloma financira pokojninski načrt.

»Prostovoljno dodatno pokojninsko zavarovanje je oblika dolgoročnega varčevanja na osebnih računih zavarovancev z namenom, da se jim ob dopolnitvi določene starosti ali v drugih primerih, določenih v pokojninskem načrtu, iz privarčevanih sredstev skupaj z donosi iz naložb, zagotovijo dodatne pokojnine ali druge v tem zakonu določene pravice.«

(vir: www.mdds.gov.si)

EVAKUACIJA

mag. Mojca TURNŠEK

Zahteva za vsakoletno praktično izvedbo evakuacije iz objektov TET izhaja iz zakonodaje (Zakon o varstvu pred požarom in Pravilnik o požarnem redu). Zato smo tudi letos preizkusili, kako bi se bilo možno varno umakniti iz višjih nadstropij upravne zgradbe, v primeru požara. Ob slabi vidljivosti, zaradi velikih količin dima, ki se sproščajo ob požaru, je še toliko bolj pomembno, da vsak zaposleni točno ve kam mora in kako naj ukrepa, da ne ogroža sebe in sodelavcev. Pri izvedbi vaje smo na pomoč poklicali poklicne gasilce iz trboveljskega gasilskega zavoda. Ti so prihiteli z dvižno ploščadjo in uspešno »rešili« dve dekleti, ki sta bili ujeti v četrtem nadstropju. Vaja je uspela, gasilci so zelo dobro opravili svoje delo, zaposleni, katerim je bilo to namenjeno, pa niso bili preveč aktivni.



PROMOCIJA ZDRAVJA PRI DELU

mag. Mojca TURNŠEK

ZDRAVJE NI STANJE, AMPAK PROCES. TO NOVO RAZUMEVANJE ZDRAVJA ČLOVEKA UPOŠTEVA KOT CELOTO, KI IMA VRSTO POTENCIALOV, IN NE KOT NEKOGA, KI GA JE TREBA ZGOLJ ZAŠČITITI PRED BOLEZNIJO IN POŠKODBAMI.

Svetovna zdravstvena organizacija je že v letu 1986 sprejela Ottawsko listino, ki utira pot spremembam v zaznavi zdravja in spremembam v korist zdravja.

Promocija zdravja je strategija posredovanja med ljudmi in njihovim okoljem za zdravje. Je proces, ki omogoča, da ljudje oziroma skupnosti povečajo nadzor nad dejavniki, ki vplivajo na njihovo zdravje, in na tej podlagi svoje zdravje izboljšajo.

(Ottawska lista)

Evropsko mrežo za promocijo zdravja pri delu so leta 1996 ustanovile organizacije s področja javnega zdravja ter zdravja in varnosti pri delu. S sprejemom Luksemburške deklaracije se je 31 članic mreže zavezalo k skupnemu razumevanju promocije zdravja pri delu. Članice si prizadevajo za širjenje primerov dobre prakse na področju promocije zdravja pri delu. K doseganju tega cilja prispeva tudi ustanavljanje neformalnih mrež na nacionalni ravni.

V Sloveniji v tem trenutku zaključuje svoje usposabljanje za promotorja zdravja sedma generacija. Pod okriljem projekta Čili za delo se na Kliničnem inštitutu za medicino dela, prometa in športa odvijajo predavanja in delavnice, kjer se bodoči promotorji urijo in pridobivajo znanja in uporabne veščine, ki jih bodo lahko s pridom uporabili pri svojem poslanstvu. Ta pa sledi naslednjemu cilju: zdravi ljudje v zdravih delovnih okoljih.

Delovno okolje je eno izmed okolij, kjer se človek zadržuje tretjino časa svojega aktivnega obdobja. Res je, da je za zdravje odgovoren vsak posameznik, smotno pa je, da tudi delodajalec začne razmišljati o tem, kako zagotavljati takšne delovne razmere in miselnost, ki bo dolgoročno spremenila vedenje zaposlenih v zvezi z njihovim zdravjem in s tem njihov življenjski stil pri delu in doma.

DO POZITIVNIH STALIŠČ DO DELA S POMOČJO PROMOCIJE ZDRAVJA PRI DELU

Največ koristi od promocije zdravja pri delu imajo brez dvoma za podjetje najpomembnejši viri – to so zaposleni. Zaradi bolj zdravega vedenja in upadanja problemov z zdravjem se njihova duševna in telesna blaginja večja, stališče do dela pa izboljšuje. Od tega pa imajo korist tudi zdravstvene zavarovalnice – torej vlaganje v zdravje zaposlenih koristi prav vsem. Koristi od promocije zdravja pri delu pridejo najbolj do izraza na dolgi rok, če so integralni del dolgoročne politike podjetja in razvoja človeških virov.

Promotor zdravja ima zahtevno nalogo. V podjetju mora organizirati skupino ljudi, s katerimi bo skozi različne projekte vzpodbudil pri zaposlenih čut odgovornosti in skrbi za lastno zdravje kot vrednoto posameznika in podjetja. Zaposlene je nato potrebno ves čas spodbujati pri ohranjanju splošnega zdravja, jih aktivno vključiti v preventivne oblike zdravega načina življenja, zmanjšati odsotnosti z dela zaradi bolezni, ugotoviti in raziskati vzroke bolniške odsotnosti ter določiti ukrepe, ki zmanjšujejo dejavnike tveganja na delovnem mestu in v delovnem okolju in nenazadnje spremljati njihovo učinkovitost ter ocenjevati rezultate.

Za doseg tega cilja mora promotor zdravja pripraviti program. Pri tem programu gre za inovacijo v zdravstvu, ki je sicer drugod po svetu, predvsem v ZDA in državah EU, že stalnica v strategijah za izboljšanje zdravja in dobrega počutja zaposlenih. Programi, ki skrbijo za zdravje, večje zadovoljstvo, izboljšanje odnosov in zmanjšanje napak zaposlenih pri delu, so tudi stroškovno izmerljivi. Rezultat take naložbe v zdravje zaposlenih se kaže v pozitivni obliki tako za delavce kot tudi za delodajalce.

Z izboljšanjem procesov vodenja in upravljanja kadrov dosežemo večjo motiviranost in pripadnost zaposlenih. Prav tako pa izboljšanje zdravja zaposlenih pomeni zmanjšanje direktnih in indirektnih stroškov in pozitivno vpliva na poslovne rezultate.

ZDRAVJE
JE PROCES



STRES NA DELOVNEM MESTU

Alojzija JORDAN SIMONČIČ

Kako se hitro svet vrti, le kam, le kam tako hiti? Ta oguljena fraza nas vedno bolj spremlja skozi ta čas, ki je poln nekega hitenja od jutra, ko se zbudimo, pa do večera, ko komaj najdemo čas, da ležemo k počitku. Včeraj je bila šele nedelja, danes je že petek, bilo je novo leto, pa je že pomlad in zopet nas bo presenetilo dejstvo, da je leto okrog in spet pričakujemo prihod novega leta. Stiska s časom je eden od stresorjev, ki povzročajo, da se počutimo, kot da bi bili ujeti v kletki ali na vrtiljaku, s katerega ne moremo sestopiti. Povzročajo, da se slabo počutimo, kar posledično vodi do poslabšanja našega zdravja, če seveda nič ne ukrenemo, da bi ta negativni vpliv zmanjšali ali ga z določenimi tehnikami poskušali odpraviti.

Pa lepo po vrsti. Kaj pa pravzaprav je stres? Beseda stres izvira iz latinske besede »strictus«, kar pomeni strumen. Sama beseda stres pa je angleška in pomeni napetost, pritisk, obremenitev. Definicij o tem, kaj je stres, je več. Stres je vzorec fizioloških, čustvenih, spoznavnih in vedenjskih odgovorov organizma na dražljaje, ki zmotijo človekovo notranje ravnotežje. Dražljaje, ki povzročajo stres, imenujemo stresorji. Stresorji so vsi pojavi, ki jih doživljamo kot grožnjo ali izziv in zato telesno ali duševno obremenjujejo našo osebnost. Lahko izvirajo iz okolja, delovnega mesta, življenjskih dogodkov in vsakodnevne naglice. Veliko ljudi preživi več časa na delovnem mestu kot doma, zato je stres na delovnem mestu pogost. Ponavadi nastane zaradi preobremenjenosti, kratkih rokov, stresno pa je tudi, če nimamo dela in se dolgočasimo (Psihologija, 2002). Stres zadeva prav vsakega in je pomemben del našega življenja.

Telesni ogroženosti, ki so jo poznali že naši predniki v daljni preteklosti, se je pridružila tudi psihična ogroženost: na kocki so naše samospoštovanje, socialna varnost, položaj v družbi, človeški odnosi z družinskimi člani, prijatelji in sodelavci. Živimo v svetu, ki se naglo in na najrazličnejše načine vse bolj spreminja.

(Looker, Grekson, 1993)

V Sloveniji po podatkih raziskave CINDI, ki so jo opravili leta 2002, kar 24,9 % Slovencev pogosto ali vsak dan občuti stres. Stres se lahko izraža tako s telesnimi kot tudi z duševnimi znaki. Nekateri od teh so potrtost, občutek nemoči, raztresenost, razdražljivost, nezbranost, brezvoljnost, pomanjkanje samospoštovanja, povišan krvni tlak, pospešen utrip srca, želodčne težave, glavoboli, bolečine v križu ali mišicah in še bi lahko naštevali. Če je stres (predvsem njegovi negativni vplivi) stalnica v našem življenju, lahko vpliva na nekatere dejavnike tveganja za naše zdravje, kot so: debelost, povišan krvni sladkor, visok krvni tlak, kajenje, kar vse vodi do nastanka kroničnih bolezni.

Pri vsem tem je pomembno, da se zavedamo, da je stres naš vsakodnevni spremljevalec, da se mu ne moremo izogniti, lahko pa poskrbimo, da je njegov negativni vpliv manjši. Kako pa to lahko storimo? Pomembno je, da prepoznamo znake stresa in poiščemo vzroke zanj. Vsekakor je najbolje poskrbeti zase tako, da krepimo svoje zdravje z ustrezno prehrano in gibanjem, najdemo ravnovesje med lastnimi potrebami in potrebami drugih, utrjujemo svoje samospoštovanje, si najdemo čas zase in za svoje bližnje, počnemo stvari, ki nas razveseljujejo, dovolj spimo, pomagajo pa tudi določene tehnike sproščanja. Kadar pa je negativni vpliv stresa že tako posegel na področje našega zdravja, da se počutimo užete, ne vidimo izhoda, je pomembno, da poiščemo pomoč, da se obrnemo na nekoga, ki mu zaupamo.



POMEN POSVETOVANJA S SVETOM DELAVCEV PRI SPREJEMANJU POSLOVNIH ODLOČITEV

dr. Valentina FRANCA

Delavska participacija se v praksi uresničuje na različne načine in različno intenzivno. Prvi korak je obveščanje (enosmerna komunikacija) s strani menedžmenta tako sveta delavcev kot samih delavcev o pomembnih poslovnih odločitvah. Korak naprej predstavlja posvetovanje menedžmenta s svetom delavcev (dvosmerna komunikacija), ki terja sistematičen in temeljit pristop, sicer njegov namen hitro zvodeni. Pri tovrstnem posvetovanju sta pomembna dva vidika: *vsebinski* in *postopkovni*. Vsebinski pomeni, o katerih vprašanjih se mora menedžment posvetovati s svetom delavcev, medtem ko postopkovni pomeni, kdaj in na kakšen način mora posvetovanje izvesti.

**VSEBINSKO ZSDU DOLOČA, DA MORA MENE-
DŽMENT PRED SPREJEMOM OBVEŠČATI SVET
DELAVCEV IN ZAHTEVATI SKUPNO POSVETO-
VANJE GLEDE STATUSNIH IN KADROVSKIH
VPRAŠANJ DRUŽBE TER GLEDE VPRAŠANJ
VARNOSTI IN ZDRAVJA DELAVCEV PRI DELU.**

Za *statusna* vprašanja po ZSDU se štejejo statusne spremembe, prodaja/zaprtje družbe ali njenega bistvenega dela, bistvene spremembe lastništva, statusno preoblikovanje po Zakonu o gospodarskih družbah ter sprememba sistema upravljanja družb. Za *kadrovska* vprašanja pa se štejejo potrebe po novih delavcih (število in profili), sistemizacija delovnih mest, razporejanje večjega števila delavcev izven družbe in/ali iz kraja v kraj, sprejemanje aktov s področja dodatnega pokojninskega, invalidskega in zdravstvenega zavarovanja, zmanjšanje števila delavcev ter sprejem splošnih pravil o disciplinski odgovornosti. Za večje število delavcev se šteje 10 % vseh delavcev družbe.

S postopkovnega vidika je ključno, da menedžment pomembne informacije posreduje svetu delavcev *najmanj 30 dni pred sprejemom odločitve*, rok za predlagano skupno posvetovanje pa mora biti *najmanj 15 dni pred sprejemom odločitve*. Tako raziskave kot praktične izkušnje kažejo, da je izjemno pomembno, kdaj menedžment vključi svet delavcev v postopek odločanja, kajti svet delavcev lahko aktivno sodeluje le pod predpostavka, da ga menedžment *pravočasno* obvesti ter da mu predloži *ustrezne informacije*.



Pogosto se namreč dogaja, da je svet delavcev vključen, ko je odločitev že sprejeta in ostaja odprto le vprašanje uresničevanja sprejete odločitve.

S takšnim pristopom se izniči namen delavske participacije. Ravno tako je pomembno, da menedžment predloži ustrezne dokumente, ki jih svet delavcev potrebuje, da bo izoblikoval svoje mnenje ter prispeval k odločanju. V nasprotnem primeru lahko poda splošno oceno, ki velikokrat ne more biti v korist poslovnemu odločanju. Treba pa je poudariti, da pri posvetovanju menedžment *pravno* ni zavezan upoštevati mnenja sveta delavcev, vendar je vprašanje, kakšne bodo posledice v družbi, če menedžment vztrajno zavrača ali celo ignorira mnenja delavcev.

Ob tem se postavlja vprašanje, kaj se zgodi, če menedžment ignorira zakonska določila ter se pri zgoraj navedenih vprašanjih bodisi ne posvetuje s svetom delavcev bodisi krši zakonsko določene roke. V tem primeru ima svet delavcev *pravico do zadržanja odločitve*. To izvede tako, da v osmih dneh od dneva, ko je bil obveščen o sprejemu odločitve delodajalca, s sklepom zadrži posamezne odločitve menedžmenta in istočasno *sproži postopek za razreševanje medsebojnega spora*. Posledice take odločitve sveta delavcev se kažejo najprej v tem, da delodajalec ne sme izvršiti odločitve (torej se odločitev zadrži) do dokončne odločitve pristojnega organa. ZSDU napotuje na razrešitev medsebojnega spora prek arbitraže. Poleg tega se lahko posledice neupoštevanja določb o posvetovanju glede kadrovskih vprašanj v roku 15 dni pred sprejemom odločitve kažejo tudi v morebitni globi inšpektorja za delo. Vendar namen delavske participacije ni »iskanje krivca« in kaznovanje, ampak spodbujanje tako menedžmenta kot delavcev k učinkovitejšemu sodelovanju ter oblikovanju trdnega partnerstva, ki je v kriznih časih še toliko bolj pomembno.

DRUŠTVO ENERGETIKOV TRBOVLJE

Marko KNEZ

Društvo energetikov Trbovlje se je tudi v preteklem letu več ali manj ukvarjalo z oživitvijo dejavnosti, za kar smo ustanovljeni in registrirani in kar smo po več letih reaktivirali v letu 2009. V društvo je trenutno včlanjenih 54 članov.

Poizkusili smo prebiti led ter vzeli v roke sprejeti program dela društva za leto 2010. Organizirali smo strokovni ogled TET. Zdelo se nam je, da bomo v poznem poletju ta ogled lahko enostavno realizirali, vendar smo ga morali zaradi nezanimanja članov odpovedati. A vse le ni bilo tako kot s strokovnim ogledom. Dobili smo povabilo iz ZDES, da v sklopu njihove spletne strani odprejo tudi stran za naše društvo. Tako ima društvo od lanskega leta prostor na medmrežju. Tam dobite osnovne podatke o društvu na naslovu <http://www.zdes-zveza.si/drustva.html>.

Dne 28.3.2011 je potekal v prostorih TET redni občni zbor članic in članov Društva energetikov Trbovlje. Na njem so bila podana poročila o delu društva, poročilo blagajničarke ter razprava o podanih poročilih. Obravnavan in sprejet je bil program dela DET za leto 2011. Med drugimi nalogami smo si zadali, da bomo organizirali ogled Komunale Trbovlje, ogled večjega energetskega objekta ter nadaljevali z aktivnostmi za pridobitev novih članov. Takoj po občnem zboru smo se lotili prve naloge in v aprilu organizirali strokovni ogled toplarne Polaj in čistilne naprave. Tega ogleda se je udeležila četrtnina članov društva, ki so s srečanja odnesli pozitivne vtise.

Vabimo vas, da se nam pridružite pri naslednjih aktivnostih, o katerih vas bomo obveščali na spletni strani in preko elektronske pošte.

www.zdes-zveza.si/drustva.html

WWW

KULTURA



UMETNOST IN TEHNOLOGIJA V DDT

Špela PAVLI

Konec letošnjega aprila se je v Delavskem domu Trbovlje pod okriljem programa Trbovlje Novomedijsko Mesto (TNM) odvil že tradicionalni festival novomedijske umetnosti Speculum Artium. Festival vsako leto privabi goste in obiskovalce iz Slovenije in tujine.

Trbovlje je prek opotekajoče poti skozi zgodovinski razvoj vedno dokazovalo svojo avantgardnost na področju kulture. Propad organizacijskih sistemov sociale in produkcije 20. stoletja nujno vodi v razmislek – kako naprej. Novomedijska kultura je vsekakor zgodovinska priložnost, da v našem prostoru ponovno vzpostavimo občutek samozavesti in vere v bodočnost.

V letu 2009 je v javnem zavodu Delavski dom Trbovlje (DDT) maja gostoval novomedijski festival Speculum Artium 09 (S.A. 09) s podnaslovom Integrirana umetnost različnih realnosti. Sama izvedba in odmevnost dogodka v ožji in širši skupnosti je pokazala potrebo, da festival S.A. permanentno živi in biva v Trbovljah, v Kulturnem domu DDT in na lokacijah v samem mestu.

V letu 2010 se je na temeljih festivala S.A. 09 poglobilo tudi sodelovanje med Akademijo za likovno umetnost v Ljubljani (ALUO), Fakulteto za računalništvo in informatiko (FRI) ter nosilci projekta Speculum Artium v smeri prirejanja umetniških delavnic (več zaporednih obiskov študentov ALUO), ki so skozi interakcijo med lokalnimi akterji in gosti iz Ljubljane vzpostavile sistem mreženja, ki je dal svoje prve rezultate na letošnjem festivalu Speculum Artium 2011.

Teme, s katerimi so se umetniki ukvarjali na S.A. 2011, so življenjsko povezane z odnosom znanosti in umetnosti, ki sta prek skupnih akcij pokazali in dokazali, da sta znotraj tehnološke paradigme 21. stoletja kompatibilni in združljivi. Ko smo pripravljali

koncept za S.A. 2011, smo si za izhodišče izbrali vprašanje, kdaj lahko tehnično mišljenje prevlada nad umetniškim. V resnici je to lažna dilema, kajti umetnost, kakršnakoli že je, je del splošne zavesti in stanja v neki družbi, zato ne potrebuje razlage, zakaj sploh je.

Umetniki, ki so bili povabljeni k soustvarjanju festivala, so se tudi s svojimi deli vključili v naše lokalno okolje. Npr. skupina The Awkwardstra iz Londona je ob slavnosti izvedla glasbeni performance, kjer so ustvarjali glasbo z zvoki in predmeti, ki so jih prej posneli in našli v okolici Delavskega doma.

Načrtna strategija uspešnih povezav s tujimi praksami na področju novomedijskih vsebin se tako s festivalom S.A. 2011 nadaljuje. Kontinuirano angažiranje in mednarodno sodelovanje bo lokalno skupnost umestilo na kulturni zemljevid sveta, ji dala nov zagon ter jo afirmiralo navzven.

V zadnjem letu se je močno poglobilo sodelovanje z Univerzo v Linzu, Univerzo na Dunaju, z Akademijo za likovno umetnost in oblikovanje v Ljubljani ter s Fakulteto za računalništvo in informatiko v Ljubljani.

V izvedbo samega festivala so vključeni tudi številni mladi Trboveljčani. Poleg Alternativnega kulturnega društva (AKDT), skupine V.A.T., ki deluje pod okriljem društva revirskih likovnikov – RELIK in Gimnazije Trbovlje (GIMTEAM), tudi številni posamezniki, s svojim znanjem na področju računalništva in tehnike ter vizualnih praks. Ta pripravljenost mladih ljudi je ključnega pomena in eden izmed razlogov prirejanja takšnega festivala. S.A. 2011 si je ogledalo več tisoč ljudi iz Slovenije in tujine. Mesto Trbovlje s tem festivalom postaja prostor nove socializacije, zbirališče mladih, izvir novih idej, utemeljitelj novih praks.



ŠPORTNO SREČANJE

Aleš GERČAR

V soboto, 4.6.2011, je v Ljubljani Holding Slovenske elektrarne ob svoji desetletnici delovanja organiziral letno športno srečanje proizvodnje električne energije skupine HSE, na katerem je sodelovalo osem družb. Letošnji organizator in obenem gostitelj srečanja je pripravil tekmovanje v 10 panogah v moški in ženski konkurenci. Večina tekmovanj je potekala v športnem parku Kodeljevo, medtem ko so se ekipe kegljačev zbrale v družbenem domu Stadion, strelci pa na strelišču v Ljubljani.

Na tokratno športno tekmovanje smo se tekmovalci iz TET odpravili sproščeno, saj smo se že na sestankih pred tekmovanjem samim odločili, da nam je tokrat pomembnejše druženje ter medsebojno sodelovanje in ne zgolj rezultat.

A kljub temu je bilo letošnje športno srečanje za nas več kot uspešno, saj smo v skupnem seštevku osvojili odlično drugo mesto. K osvojenemu skupnemu drugemu mestu so nedvomno največ prispevali strelci, kegljači in ekipa v namiznem tenisu, zanemariti pa ne gre tudi vseh drugih rezultatov in tako gre pohvala prav vsem tekmovalcem naše ekipe, saj je v največji meri k odličnemu rezultatu prispevala prav udeležba v vseh športnih panogah.

Na tokratnem športnem srečanju je tako skupna zmagovalka iger postala ekipa iz Premogovnika Velenje, na odlično drugo mesto se je zavihtela ekipa iz TET, tretje mesto pa je zasedla ekipa DEM.

Po tekmovalnem delu je sledila še uradna razglasitev rezultatov in družabni del.

NAPOVEDNIK KULTURNIH DOGODKOV V DELAVSKEM DOMU TRBOVLJE

V poletnih mesecih se bodo v Delavskem domu Trbovlje odvijale priprave za novo sezono. Konec avgusta se bo v stari galeriji z likovno razstavo predstavilo društvo MAVRICA iz Rogaške Slatine. V petek, 2. septembra, bo Delavski dom gostil MAJSKI SALON 2011. Na skupinski razstavi vseh članic in članov osmih društev likovnih umetnikov (Zveza društev slovenskih likovnih umetnikov) bo predstavljenih preko 200 novjših likovnih del. Pripravljamo tudi presenečenje ob 55 letnici našega doma, predvidoma nekje v novembru. Seveda pa se vsakodnevno odvija program kina, ki ga lahko spremljate na naši prenovljeni spletni strani.

www.kino.dd-trbovlje.si

KOLESARJENJE

Aleš OCVRK

V zadnjih letih se je pri nas zelo razširilo kolesarjenje, prav tako po svetu. Ponavadi kolesarimo iz dveh razlogov in sicer kot športna aktivnost ali samo za transport od točke do točke. Od teh dveh pogojev je potem odvisen tudi nakup kolesa in opreme. Kdor si želi kolesarjenja po brezpotjih in hribih, naj si kupi gorsko kolo, kdor bo dirkal po cesti, naj si omisli cestno kolo. Če boste pri tem zahtevni, si morate obvezno omisliti boljše obutev, ki se vpenja na pedala, in sicer pri gorskih SPD in pri cestnih LOOK sistem. Vendar vam zagotavljam, da po nekaj letih kolesarjenja pride najbolj prav trekning kolo, čeprav mi je eden od mušketirjev dejal, da je kot kombajn. Ampak samo kolo je za rekreativne

ter maxi poli maratona. Tam srečaš vse tipe kolesarjev, od profesionalcev, ki so opremljeni, kot da bi šli na giro, pa vse do starejših parov s kolesi, na katerih je še prah iz druge svetovne vojne.

Prav zanimivi so nekateri tekmovalci, ki maraton vzamejo preveč resno. Ko sva šla z nekom vstric v hrib, je ta moški, ki je imel gorsko kolo, vseskozi pogledoval, s katero prestavo poganjam kolo, in se na vse pretege trudil, da bi na vrh prišel hitreje kot jaz. Situacija je bila tako smešna, da nisem mogel več zadržati smeha, smejal sem se še najmanj tri kilometre, tako da so ljudje ob progi mislili, da sem se po poti že napil slivovke ali vina.

Prvih 20 kilometrov je gneča nepopisna, kajti kolesarji mini in maxi maratona se poženejo s starta skupaj. Po štiridesetih kilometrih se skupina zelo razredči, tako da imaš občutek, da si na nedeljskem izletu. Vmes so trije postanki z okrepčili, od jabolk do



Utrip s kolesarskega maratona POLI

ture več kot odlično, seveda ni na makadamu tako udobno kot gorsko kolo in po cestah ni tako hitro kot cestno, toda za ture, ki nam jih omogočajo naše počitniške kapacitete, npr. Gozd Martuljek, se kolo obnese odlično (npr. tura od Martuljka do Bleda čez Radovno – res je vmes vsaj 10 kilometrov makadama, vendar ni v takem stanju, da bi vas premetalo kot krompir v žaklju, no, saj tudi asfalt ni zgled neke kvalitete). Skratka, če bi kolo primerjali z avtomobilom, bi ga uvrstili med SUV-je, je odlično. Pri nakupu trekning kolesa vam svetujem, da si vzamete vsaj opremo Deore za oba menjalnika, res je pri začetnem nakupu večji strošek, vendar se vam oddolži z boljšo kvaliteto.

Tako sva bila lansko leto z dekletom na maratonu Poli. Lahko se udeležite poli snack maratona za družine z otroki, mini poli

vina, tako da so zadovoljni vsi. Nekateri obupajo in končajo maraton v bližnjem gostišču, večina pa jih srečno prispe do cilja.

Takšnih maratonov je po Sloveniji zelo veliko, dobro bi bilo, da bi se jih udeležilo še več kolesarjev, kajti vzdušje je res čudovito, pa še poskrbeli boste za svoje zdravje.

Mogoče se nekaterim zdi startnina previsoka, vendar za to dobite organiziran maraton z vsem spremstvom in praktične pakete ter žrebanje z lepimi nagradami. Konec koncev dobite lep dan, ki ste ga preživeli v družbi enako mislečih, ki jim kolo pomeni nekaj več kot le transportno sredstvo.

ŽENSKI ROKOMET

Danilo LIPOVŠEK

V ZAGORJU



ROKOMET JE V SLOVENIJI ZAŽIVEL ŠELE PO DRUGI SVETOVNI VOJNI, KO JE BILA USTANOVLJENA ROKOMETNA ZVEZA SLOVENIJE LETA 1949. STAREJŠIH IGRALCI NAVAJAJO, DA JE BILA V ZAGORJU USTANOVILJENA ROKOMETNA SEKCIJA ŽE LETA 1952, URADNO PA JE ZAČELA DELOVATI LETA 1953.

V avgustu 1953 je Zasavski vestnik poročal, da je bil v Zagorju ustanovni sestanek rokometne sekcije Proletarec, ki je delovala v okviru nogometnega kluba Proletarec. Ustanovnega sestanka se je udeležilo precej mladink in mladincev, prvi trener je bil Alojz Zapotnik. Ker so v Zagorju trenirali ženska in moška ekipa, so že 24. septembra tega leta odigrali prvi uradni tekmi. Gostje so prišli iz Trbovelj. Ženska ekipa Rudarja je premagala borbene Zagorjanke kar z 10:0. Kljub porazu domače niso razočarale svojih navijačev. Tudi radovednežev se je zbralo kar veliko.

Nato je delo z žensko selekcijo nekoliko zamrlo. Po ukinitvi področnih selekcij je delo z žensko ekipo pripadlo Zagorju, kjer so edini v Zasavju imeli žensko rokometno ekipo. Ekipa se je imenovala Zasavje. Nastopale so v zahodni skupini, vendar pa večjih uspehov ni bilo. Zaradi slabih pogojev so se rokometnašice preselile na Izlake. Klub je dobil tudi novo ime Rokometni klub

Zagorje – Izlake. Od sezone 1981/82 do sezone 1985/86 so tako nastopale v drugi slovenski ligi. V zadnji sezoni so osvojile celo prvo mesto v vzhodni skupini, vendar so bile zaradi pomanjkanja denarja in slabih pogojev prisiljene odpovedati napredovanje v prvo slovensko ligo. Ekipa je naslednja leta z večjim ali manjšim uspehom tekmovala v drugi slovenski ligi.

V začetku devetdesetih let se ženski rokomet seli iz Izlak nazaj v Zagorje. V Zagorju so se zavedali, da brez načrtnega dela z mladimi ne morejo napredovati. Zato so se leta 1994 odločili, da bodo presegli tako stanje. Pod vodstvom novega predsednika Draga Resnika so si v Zagorju zadali nalogo, da intenzivno delajo z mladimi. Projekt je prevzela bivša igralka Magda Bolte. Odziv mladih deklet je bil zelo velik. Treniranje mlajših deklic je prevzel Matjaž Cukjati, starejših pa Oto Pavlin. Z načrtnim delom je prišlo tudi do prvih uspehov. V letih 1994 do 1997 se je število mladih rokometnašic samo povečevalo. V letu 1997 so bile v klubu

registrirane kar 102 igralk. V sezoni 1996/97 so starejše deklice osvojile 4. mesto v državi. S tem uspehom so v Zagorju postali prepoznavni kot eno izmed središč za delo z mladimi. Največja pridobitev v zagorski dolini za rokometnice se je zgodila 1. septembra 1997, ko so v Zagorju odprli novo športno dvorano in s tem so bili podani pogoji za še boljše delo v rokometnem klubu. Že v naslednji sezoni so se pokazali rezultati

PRVE MEDALJE V ZAGORSKI DOLINI

V sezoni 1997/98 so pod vodstvom trenerja Marjana Lipovška in njegovega pomočnika Ota Pavlina mlajše deklice osvojile drugo mesto v Slovenji. Leto pozneje pa so starejše deklice pod vodstvom trenerja Matjaža Šikovca osvojile prvi naslov državnih prvakinj za rokometni klub Zagorje. Kljub začetnim uspehom v mlajših selekcijah se je članstvo začelo zmanjševati. Osip registriranih igralk je bil opazen predvsem v letnikih 1990, 1991 in 1992. Kljub opaznemu osipu je v Zagorju zrastle nova generacija igralk, ki je v sezoni 2001/02 pod vodstvom trenerja Danila Lipovška osvojila drugi naslov državnih prvakinj za zagorski rokomet.

Z dobrim delom v mlajših ekipah so se povečevali tudi uspehi v starejših kategorijah. Zato se je z načrtnim delom začelo tudi v članski konkurenci. V začetku novega stoletja so v klub pripeljali novega trenerja Olafa Grbca. Z njegovim delom so se začeli rezultati kazati že v naslednjem letu. V prvi sezoni pod njegovim vodstvom so Zagorjanke osvojile 5. mesto v ligi. V sezoni 2002/03 so se v spremenjenem tekmovalnem sistemu uvrstile v končnico za prvaka 1. B državne lige in v končnici zasedle 6. mesto.

PRVA LIGA

Že v sezoni 2004/05 so rezultati šli v smer, ki si jo je zadalo vodstvo kluba pod predsednikovanjem Slavka Jelševarja. Ekipa je osvojila v tej sezoni 3. mesto v 1. B ligi. V klub je prišel tudi nov trener Jani Čop, ki je bil eden najboljših igralcev Rudarja iz Trbovelj. Cilj je bil, da se klub do sezone 2006/07 uvrsti v 1. A državno ligo. Ta cilj je bil dosežen že v sezoni 2005/06. V klub so prvič prišle tri igralk iz drugih klubov. To so bile Maja Petojevič, Tjaša Šilc in Danica

Jukič. In zgodilo se je. Igralkam je uspelo tisto, česar so si vsi tiho želeli. Z naskokom 6 točk so igralk osvojile 1. mesto v 1. B ligi. Seveda pa smo v klubu ves čas delali tudi z mladimi igralkami, ki naj bi nasledile starejše. V tem času je tekmovalo kar pet selekcij: mlajše deklice A in B, starejše deklice, kadetinje in mladinke. Žal jim več kot četrto mesto ni bilo usojeno.

Od sezone 2006/07 je RK Zagorje redni član 1. A Slovenske rokometne lige in je v tej sezoni osvojil 9. mesto. Po tej sezoni je postal novi predsednik kluba Iztok Cilenšek. Prav tako je v sezoni 2007/08 ekipa osvojila 9. mesto, v sezoni 2008/09 pa 7. mesto. Že v sezoni 2007/08 je klub pridobil glavnega sponzorja Istrabenz Gorenje, ki je svoje sodelovanje podaljšal tudi v sezono 2008/09. V tej sezoni trenersko mesto prevzame Bojan Voglar. Ekipo okrepita tudi igralki iz Bosne in Hercegovine Ivana Ljubas in Sanja Sulejmanagić.

V sezoni 2009/10 je klub pridobil novega sponzorja družbo GEN-I. Klubu je ponujena možnost, da igra Pokal EHF. To možnost so v klubu s pomočjo sponzorjev tudi izkoristili. Odigrali so štiri tekme in dosegli tri zmage. Nato je bil v tej sezoni dosežen tudi največji uspeh v zgodovini kluba v državnem prvenstvu. Ekipa je osvojila 3. mesto v 1. A ligi in s tem tudi možnost nastopa v evropskem Pokalu EHF v sezoni 2010/11. V tej sezoni se Zagorjanke v Pokal EHF niso prijavile. V Zagorje so ponovno prišle nove igralk, ki so sezono 2010/11 odigrale vrhunsko in jo zaključile z 2. mestom v državnem prvenstvu in 3. mestom v Pokalu z'žezele. V tej sezoni pa so končno tudi mlajše deklice B pod vodstvom trenerja Jožeta Jegliča osvojile naslov državnih prvakinj. Naslov državnih prvakinj je osvojila tudi ekipa v mini rokometu.

V klubu se zavedamo, da bi brez sponzorjev, donatorjev in vseh, ki nam tako ali drugače pomagajo, težko izpeljali sezono, kot smo jo. Med sponzorji je tudi podjetje TET, kateremu se ob tej priložnosti zahvaljujem z željo, da bi sodelovali še v prihodnje.

Pozdrav gledalcem po končani tekmi



ENERGETIKI SE IZOBRAŽUJEJO

Stane **PODBREGAR**

V mesecu maju, se je v organizaciji IVD Maribor na izobraževanju v Portorožu zbrala prva skupina vodilnih in vodstvenih delavcev Elektrogospodarskih podjetij Slovenije. Imeli so izobraževanje iz varnosti in zdravja pri delu in varstva pred požari.

Zbranim sta predstavila delo komisij za varnost in zdravje pri delu v proizvodnji in distribucij predsednika slednjih, g. Stane Podbregar iz TET in g. Miro Pečovnik iz Elektra Maribor. V nadaljevanju je področje zakonodaje oziroma predloge sprememb novega Zakona o varnosti in zdravju pri delu predstavil in pokomentiral g. Borut Brezovar. Ga. Lidija Korat je predstavila nevarne kemikalije po novem, medtem ko je g. Stanislav Buh govoril o varnosti in zdravju pri vzdrževalnih delih. Po kosilu je bil organiziran ogled naše največje in seveda edine tranzitne luke, Luke Koper, ki se ga je udeležilo kar lepo število udeležencev.

V petek je bila prva na vrsti vedno aktualna tema o pokojninskem in invalidskem zavarovanju, o čemer je govoril g. Marijan Papež. V nadaljevanju sta sledili dve zelo strokovni temi o eksplozijsko nevarnih conah, zakloniščih in elaboratih Ex zaščite ter Ergonomiji na delovnem mestu.

Podobno izobraževanje za preostale vodilne delavce, ki se niso mogli udeležiti izobraževanja v Portorožu, bo organizirano jeseni v Moravskih Toplicah. Tudi predstavniki najvišjih vodstev podjetij morajo izpolniti zakonske zahteve in se izobraževati s področja varnega in zdravega dela ter varstva pred požari.



MOSTAR IN SARAJEVO

Dušan **ROTAR**

Kot ponavadi smo šli na pot izpred TET ob enih zjutraj – zelo rana in zaspana ura, kot da bi me ustrelil iz topa, sem skočil pokonci in pogledal na uro. Pol dveh – zaspal sem. Par sočnih kletvic in sem se sprizjajnil z usodo: »Kaj hočemo, bom šel pa v službo.« Usoda je hotela, da grem na izlet, zazvonil je telefon: »Čakamo te pri Guliverju, prideš?« me je poklicala Stanka. V naglici sem se oblekel in prej kot v petih minutah sedel na avtobusu.

Že smo se peljali v smeri proti Sevnici, Krškem, kjer smo skrenili na avtocesto. Pot nas je vodila preko slovensko-hrvaške meje proti Zagrebu, Karlovcu, mimo Šibenika, kjer smo ob sončnem vzhodu iz avtobusa opazovali vetrnice, posejane po skalnih grebenih Velebita. Glej ga zlomka – energija iz obnovljivih virov.

Vožnja po prazni avtocesti je zelo prijetna, kilometrske razdalje letijo in že smo bili na mejnem prehodu z Bosno in Hercegovino pri Imotskem. Do Mostarja, kjer smo imeli daljši postanek za ogled starega dela mesta in znamenitega mostu, je še približno 50 km. Na parkirišču ob novo zgrajeni katoliški cerkvi s 110 m visokim zvonikom nas je pričakal lokalni vodič. Razkazal nam je stari del mesta ter nam nasul kopico zanimivih zgodovinskih podatkov. Počasi smo se pomikali po glavni ulici, polni prodajalcev raznih spominkov, bižuterije in drugega, »vonj orienta« nam je nenehno silil v nosnice, čevapčiči, no, tudi ti so po ogledu znamenitega mostarskega mostu in skoku postavnega mladca z njega prišli med naše zobe in nam napolnili lačne želodce.

Ta izlet bi lahko prekvalificirali v strokovno ekskurzijo, saj smo na poti videli kar nekaj energetskih objektov: hidroelektrarne na Savi, Nuklearno elektrarno Krško, vetrne elektrarne nad Šibenikom, TE Kakanj in hidroelektrarne na reki Vrbas.

Iz Mostarja smo krenili ob treh popoldne in jo počasi mahinili proti Jablanici, kjer smo si ogledali znameniti podrti jekleni most posvečen bitki za ranjence na Neretvi iz druge svetovne vojne.

Namestitev v hotelu Hollywood v novem delu Sarajeva, na Ilidži, je bila hitra, po obveznem tuširanju je sledila večerja in prost večer za druženje. Bili smo precej utrujeni, več ali manj smo popadali v postelje in v pričakovanju naslednjega dne zaspali.

Celodnevno potepanje po Sarajevu se je pričelo po obilnem zajtrku. Ob devetih zjutraj smo z avtobusom in lokalnim vodičem krenili proti prvi znamenitosti Sarajeva, tunelu. Posledica obkolitve Sarajeva s strani agresorja je prisilila prebivalce Sarajeva, da za potrebe preskrbe prebivalstva in v druge namene zgradijo tunnel dolžine 800 m, s katerim so povezali obkoljeno Sarajevo s svobodnim ozemljem. Nesmisli vojnih grozot so vidni tako rekoč na vsakem koraku tako Sarajeva kot Bosne, grobišča, porušene hiše, prestreljene stene na fasadah, spominske table in drugo nam da vedeti, da so se na ozemlju BiH dogajale grozote, katerim ni primere. Pustimo zdaj slabe stvari, gremo naprej. Zgodovina Sarajeva je zelo pestra in raznolika, prvi naseljenci so bili Iliri, osvajalci Rimljani, Slovani, Turki, Avstrijci in novodobna Jugoslavija. Sarajevo je mešanica štirih veroizpovedi: muslimanske, pravoslavne, krščanske in židovske. Vtisi z ogleda Sarajeva in ustne predstavitve našega vodiča nam dajo vedeti, da se je na tem delu Balkana kuhala burna zgodovina, da so iz loncev balkanske kuhinje privrele vojne, spopadi, prevrati, atentati, spletke in tudi ljubezen.

Tudi narava v tem delu Bosne ne skopari z lepotami rastlinstva in živalstva, prelepimi planinami in obilico vodotokov in zdravilnih vrelcev.

Za celodnevno potepanje in spoznavanje Sarajeva smo se nagradili z dobro in poceni jedačo in pijačo, jedli smo čevapčiče, pili pravo turško kavo in sarajevsko pivo.

Pot domov je zaznamovala prijetna vožnja po ozkih in ovin-kastih cestah Bosne. Iz Sarajeva smo se odpeljali na obrobje mesta, pod planino Igman, kjer izvira reka Bosna, ob koncu tedna priljubljen kraj Sarajevčanov.

Med potjo smo obiskali in si ogledali zgodovinski mesti Travnik in Jajce, peljali smo se mimo TE Kakanj, po prehodu prelaza na nadmorski višini 900 m smo se spustili v kanjon reke



Vrbas (Srpska krajina), na kateri so zgrajene številne hidroelektrarne, ob poti so še vedno vidne posledice bližnje vojne, ruševine hiš, prestreljene fasade in številna grobišča. Peljali smo se mimo Banja Luke proti mejnemu prehodu Bosanska Gradiška, kjer so našo identiteto temeljito preverili ter nam po eni uri preverjanja le dovolili vstop na hrvaško ozemlje. Stopetdeset kilometrov po avtocesti in petdeset kilometrov od Krškega do Trbovelj je hitro minilo, ura je bila enajst in še nekaj, ko sem pozvonil na domača vrata, vesel in poln prijetnih izletniških vtisov.

POTEP

Pred obiskom džamije





GASILCI V DALMACIJI

Pavel NEMET

V PIGD TET SE JE ŽE DOLGO PORAJALA MISEL O ORGANIZACIJI TRIDNEVNEGA IZLETA V ENO OD DRŽAV BIVŠE JUGOSLAVIJE. BESEDA JE DALA BESEDO IN TAKO SMO SE V ČETRTEK, 2. JUNIJA, TAKOJ PO OBČINSKEM PRAZNIKU, ZGODAJ ZJUTRAJ PODALI NA POT.

Pot nas je peljala iz Trbovelj proti mejnemu prehodu s sosednjo Hrvaško in naprej po avtocesti do Karlovca. S krajšimi vmesnimi postanki po dolini reke Korane smo prišli do nacionalnega parka Plitvička jezera, ki se uvršča med najlepše naravne znamenitosti Evrope in je pod zaščito Unesca. To veličastno delo narave, ki predstavlja eno največjih atrakcij Evrope, je bilo tudi izhodišče našega prvega ogleda. Šestnajst jezer v čudovitih modrozelenih odtenkih, v katerih se zrcalijo gosti gozdovi in se v slapovih zlivajo eno v drugo, ustvarjajo edinstveno in neponovljivo celoto. S panoramsko ladjico smo se popeljali po največjem jezeru, po končanem ogledu pa smo nadaljevali pot v Dalmacijo do Vodice, kjer smo se namestili v hotelu.

Drugi dan smo se po zajtrku odpeljali na celodnevni ogled narodnega parka Kornati, kjer nas je navduševalo kristalno čisto morje in predvsem neokrnjena narava. Kornati so najštevilnejša in najgostejša otočna skupina v Jadranskem morju, ki šteje 147 otokov, otočkov in grebenov. Skupna površina samih otokov je 69 km², celotni Kornati pa se razprostirajo na 230 km². Jugozahodna obala je povečini zelo strma, na samih otokih pa skoraj ni vode, razen v nekaterih kraških jamah, zato deževnico zbirajo v posebnih cisternah. Gostitelji so nam na ladji pripravili okusno kosilo na njihov domač način, bolj korajžni pa so imeli tudi priložnost za kopanje, kar so seveda s pridom izkoristili. Popeljali smo se tudi mimo otoka Veliki Kornat, na katerem je leta 2007 pri gašenju požara umrlo šest mladih gasilcev, šest pa jih je bilo tako hudo

opečenih, da so pozneje umrli v bolnišnici. Na tem otoku stoji tudi spominska cerkev. Na samem kraju, kjer so tragično preminuli hrvaški gasilci ob izpolnjevanju svojega poslanstva pa ležijo veliki kamniti križi, ki označujejo ta tragični dogodek. Ko smo ta obeležja gledali, nas je, nekatere, kar stisnilo pri srcu.

Po končanem ogledu Kornatov smo se polni vtisov odpravili še na ogled mesta Šibenik. Poleg vseh znamenitosti daje mestu razpoznavnost katedrala Svetega Jakova, ki je v celoti zgrajena samo iz kamna, brez veznega materiala. Proti večeru smo se vrnili v Vodice in se predali utripu dalmatinskega večera.

Zadnji dan našega potepanja po Dalmaciji smo se odpravili še do Nacionalnega parka Krka, ki je ta prestižni naslov dobil leta 1985. Park zavzema površino 109 km² ob toku reke Krke. Dolžina sladkovodnega toka je 49 km, s svojimi sedmimi slapovi in padcem vode za 242 m pa je svojevrsten naravni fenomen. Sprehajali smo se po prečudovitem naravnem okolju. Ogledali smo si etno zbirko – stari mlin, staro kmečko orodje in oblačila. Ime je nacionalni park dobil po hrvaški reki Krki, ki v bližini Knina nastane iz številnih manjših potokov in po 75 kilometrih v bližini Šibenika v estuariju izteka v Jadransko morje. Območje je poznano po nekdanji hidroelektrarni Jaruga, ki je bila zgrajena leta 1895 in je bila druga najstarejša elektrarna na svetu.

Po končanem ogledu smo nadaljevali vožnjo po razgibani Jadranski magistrali mimo znanih turističnih središč do Crikvenice. Tam smo se sprehajali po promenadi in obujali spomine na stare dobre čase, ko smo še letovali v tem obmorskem mestu.

Naše druženje smo zaključili na prijetnem kmečkem turizmu v okolici Metlike in se polni lepih vtisov odpravili domov.

FOTONATEČAJ



...smisel življenja je ležanje na plaži, z možgani na off in čivavo na straži,...

odzvanja v ušesih refren skupine Zmelkoov. Ja poletje je pred nami, takšno dišeče, lenobno, zasanjano. In čas dopustov, ko bo šel vsak po svoje raziskovat lepote našega planeta. In ker se v popotni torbi vedno najde prostor tudi za fotoaparata, poletje hkrati nudi tudi zatočišče vsem domiselnim in ustvarjalnim, ki znajo svoje zgodbe prikazati v zamrznjenih podobah ujetih skozi objektiv.

Tako je naloga letošnjega foto natečaja v objektiv ujeti izvirne prizore sončnega vzhoda.

Zatorej k sodelovanju vabimo vse, ki radi pokukate skozi fotografski objektiv. Prijazno vabljeni, da pošljete svoje najbolj domiselne posnetke na glasilo@tet.si do vključno 01.09.2011.

Avtorje treh najboljših posnetkov čakajo lepe nagrade. Nagrajenci bodo objavljeni v naslednji številki Utrinkov.



KOLLYJEV KOTIČEK

*Vsakdo ima svoj časovni stroj.
V preteklost nas nosijo spomini,
v prihodnost sanje!*

*Težko je tistim,
ki so sprejeli oblast za resnico,
namesto, da bi sprejeli
resnico za oblast!*

*Moja glava mi pravi,
da nikoli ne bom razumel boga.
Srce mi pravi, da mi ga ni treba.
On razume mene.
To mi je dovolj.*

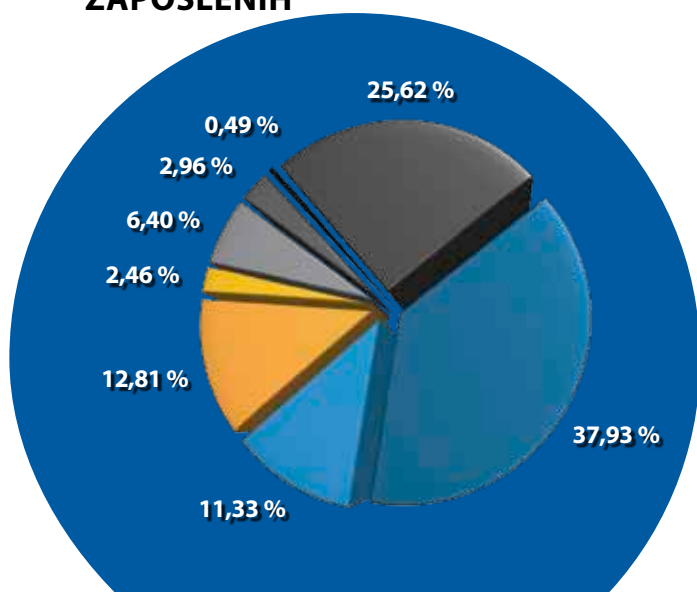
*Edino kar človeka v onostranstvu ubija,
je večnost.*

KADROVSKE NOVICE

mag. Sabina DOLENC

V Termoelektrarni Trbovlje d.o.o. so bili na dan 2. 6. 2011 zaposleni 203 delavci. V podjetju je zaposlenih 39 žensk in 164 moških. Povprečna starost zaposlenih je 44 let.

IZOBRAZBENA STRUKTURA ZAPOSLENIH



STOPNJA ZAHTEVNOSTI	DEJANSKA IZOBRAZBA	
	ŠTEVILO	%
I.	3	6,40
II.	6	2,96
III.	1	0,49
IV.	52	25,62
V.	77	37,93
VI.	23	11,33
VII.	26	12,81
VIII.	5	2,46
Skupaj:	203	100

Prihodi:

- marec: Igor Drnovšek (TS) – določen čas

Odhodi:

- februar: Matija Vidmar (TS) – poslovni razlog
Zvone Senica (TS) – poslovni razlog
- april: Mitja Tašler (TS) – določen čas
- maj: Uroš Jazbec (TS) – sporazumna odpoved
Marijan Plahuta (SOK) – poslovni razlog
- junij: Danilo Dornik – upokožitev

NAGRADNA KOMBINACIJSKA KRIZANKA 43

Dane besede s kombiniranjem razporedite v lik. Rešitev uganke preberete v označenih stolpcih in jo napišite na kupon.

2 črki: DP, IU, KU, LI, TK, TM, TŽ

3 črke: AAR, AHO (finski pisatelj), AVI, BIR (etiopski denar), EDI, GIN, GRM, IAN, ISA, KAD, KIT, OSP, RUS, TAV

4 črke: AKIS, ANAN, APAČ, ATAL (ime več pergamskih kraljev), BETI, ENID (angleška pisateljica Blyton), JOTA, MANN, MATT, MLAJ, NEDA, OISE (reka v Franciji), PLET

5 črk: ILIJA, IRIDA, KOMBI, LIDIT, NIPIČ, OBAMA, ROMAN, SIKST, SORIT (govorniška figura), VATEL

6 črk: DAKOTA, MAHALO, ROMERO (ameriški kitarist), SUBARU, TEPINA

7 črk: APATRID, ARMAVIR (rusko mesto pod Kavkazom), FORMULA, PAJESEN, STARINA

8 črk: KAMNOSEK, NATISONE (italijansko ime za reko Nadižo), STEKANJE

9 črk: DIREKTIVA, PROLAKTIN (hormon mlečnih žlez)

10 črk: AFGANISTAN, BRONISLAVA, MATEMATIKA, PORTOROŽAN

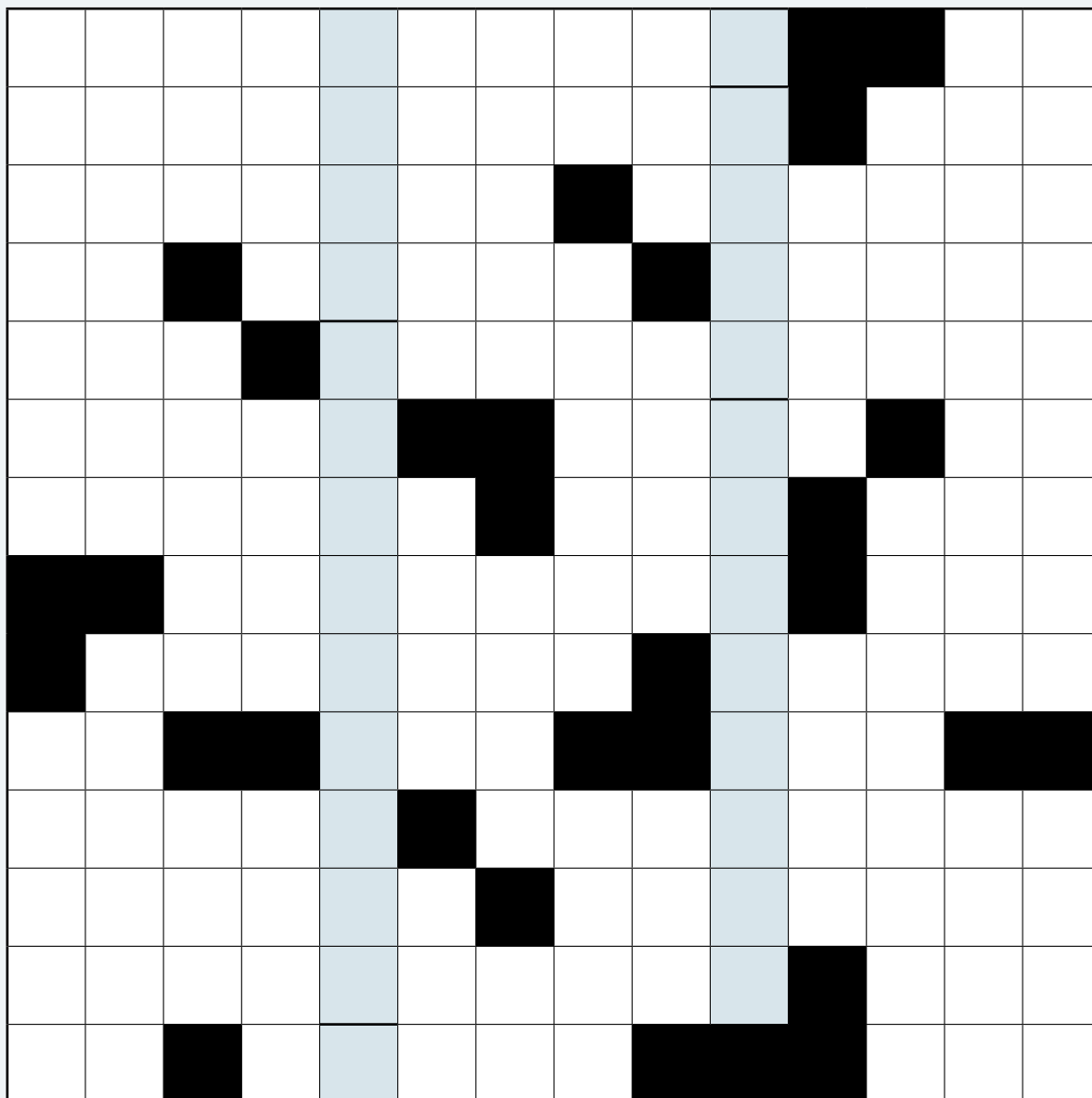
NAGRAJENCI KRIZANKA 42

Nagrajenci prejšnje križanke

Prejeli smo 38 pravilno izpolnjenih kuponov nagradne križanke št. 42.

Nagrade prejmejo:

- nagrada: Vikend paket v Čatežu (2 nočitvi): JELEN Tomaž
- nagrada: 30,00€: FLAJS Dejan
- nagrada: 20,00€: JAVORIČ Angela



Razpisane nagrade za nagradno križanko št. 43:

1. nagrada: Vikend paket v Čatežu (2 nočitvi)
2. nagrada: 30,00€
3. nagrada: 20,00€

Sodelovanje v nagradni igri:

Pravico do žrebanja imajo samo prejemniki GLASILA. Pri žrebanju se bo upošteval samo en izvod rešene križanke na posameznika. Rešitve oddajte v nabiralnik GLASILA do vključno petka, 19.08.2011.

IME IN PRIIMEK


NASLOV

POŠTA IN KRAJ

ISKANO GESLO

KUPON 43





**Ko vsi vedo, da
nečesa ni mogoče
narediti, se pojavi
nekdo, ki tega ne ve,
in to naredi.**

Albert Einstein